

מעגלים חברתיים

תיעוד התקשורת של אנשים עם צרכים תקשורתיים מורכבים
ושותפי התקשורת שלהם

מעגלים חברתיים

תיעוד התקשורת של אנשים עם צרכים תקשורתיים מורכבים
ושותפי התקשורת שלהם.

מדריך

Sarah W. Blackstone, Ph.D.
Mary Hunt Berg, Ph.D

בשיתוף פעולה עם קבוצת הלמידה של ברקלי

Patricia Dowden, Ph.D.
Gloria Soto, Ph.D.
Coco Liboiron, M.A.
Elisa Kingsbury, M.S.
Mary Wrenn, M.S.
Mary Hunt Berg, Ph.D.
Sarah Blackstone, Ph.D.

כל הזכויות שמורות, 2003
Augmentative Communication, Inc.

אין לצלם או לשכפל ללא אישור בכתב

The photo of teacher and students is printed courtesy of Raghavendra Rau and ISAAC

ברצוננו להודות לאנשים הבאים על תמיכתם והארותיהם:

Hans van Balkom, The Netherlands
Carmen Basil, Spain
David Beukelman, U.S.A.
Eva Bjorck-Akesson, Sweden
Diane Bryen, U.S.A.
Frank DeRuyter, U.S.A.
Alexandra Enders, U.S.A.
Melanie Fried-Oken, U.S.A.
Mats Granlund, Sweden
Jeffrey Higginbotham, U.S.A.
Hilary Johnson, Australia
Sudha Kaul, India
Carole Krezman, U.S.A.
Janice Light, U.S.A.
Pat Mirenda, Canada
Harvey Pressman, U.S.A.
Aurelia Rivarola, Italy
Judy Seligman-Wine, Israel
Reena Sen, India
Lena Thunstam, Sweden
David P. Wilkins, U.S.A.
Michael B. Williams, U.S.A.

תודת אייזק-ישראל נתונה לד"ר שרה בלקסטון על האישור
לתרגם את מעגלים חברתיים.

על התרגום והעריכה:

רונה דולמן
אורלי הבל
יונית הגואל-קרניאלי
חגית הברשטם
גודי וויין
טל לבל
גילית מתוקי
איריס סגל
ליסה שרף

מעגלים חברתיים לא היה נוצר, לולא היינו יכולים להשען
על כל כך הרבה חברים טובים שעזרו, יעצו, נתנו משוב ותמכו.
צדק וויליאם באטלר ייטס, באמרו:

”...חשוב היכן מתחילה גדולת האדם והיכן היא מסתיימת
ואמור: גדולתי הייתה בחברי.”

(Yeats, “The Municipal Gallery Revisited”)

תוכן עניינים

עמי 11	מושגים	פרק 1
עמי 20	הוראות שימוש בטופסי התיעוד	פרק 2
עמי 28	מעגלים של שותפי תקשורת - טופסי התיעוד	פרק 3
עמי 32	תיאורי מקרה	פרק 4
עמי 40	מחקרי גישוש	פרק 5
עמי 46		נספח A
עמי 47		נספח B



מושגים



מושגים

טבעה של תקשורת

התקשורת היא תחום מורכב, רב-פנים וחיוני בחוויה האנושית. צורות רבות ושונות לה והיא משרתת מטרות שונות בזמנים שונים.

באמצעות התקשורת אנשים מייסדים מעגלים תקשורתיים, בתחילה עם משפחותיהם ואחר כך עם חברים, מכרים וחברים בקהילותיהם. באמצעות תקשורת לומדים בני האדם לבטא את אישיותם המיוחדת ולהשתתף באופן פעיל ויעיל בקבוצת ההשתייכות הלשונית-תרבותית. לתקשורת האנושית אפיונים מובנים שחשיבותם רבה בקרב אנשים עם צרכים תקשורתיים מורכבים כמו גם אצל אנשים עם יכולת דיבור מקובלת.

תקשורת היא רב-ערוצית. אנשים מעבירים מסרים באמצעות דיבור, הפקות קוליות, מחוות (גיסטות), הבעות פנים ושפת גוף כמו גם במגוון אמצעים אלקטרוניים ואחרים.

בחירת ערוץ התקשורת תלויה במצב, בכוונת המסר ובשיתפי התקשורת המעורבים. כאשר אנשים מתקשים בדיבור, הם עשויים להיתמך במאמציהם לתקשר באמצעות מחוות (גיסטות) טבעיות, חזרה על מבעים או ניסוח מחדש, או ע"י כתיבת המסר.

אמצעי תתי"ח מאפשרים דרכים נוספות כמו סימני ידיים, מכשירי פלט קולי דיגיטאליים או סינטטיים, סמלים גראפיים, לוחות וספרי תקשורת ומגוון טכנולוגיות.

שותפי התקשורת הינם גורם מכריע בכל אינטראקציה. שותפי תקשורת מוכרים ממלאים לעיתים קרובות תפקיד חשוב כתומכים במאמצי התקשורת של ילדים בשלבים המוקדמים של רכישת הדיבור. הם יכולים גם לסייע לאנשים המתקשים בהפקת דיבור מובן עקב מוגבלויות התפתחותיות, פרוגרסיביות או נרכשות.

שותפי תקשורת חשובים במיוחד הם אלו המוכרים לאדם. אולם יש לתקשר גם עם שותפי תקשורת פחות מוכרים או שאינם מוכרים כלל. על מנת לקיים חיים עצמאיים ואוטונומיים נדרשות אינטראקציות עם שותפי תקשורת רבים ושונים.

תקשורת יכולה להיות **זמנית**, כפי שקורה בעת ששני אנשים מנהלים שיחה פנים אל פנים או מדברים בטלפון. היא יכולה גם להיות **קבועה** או **קבועה למחצה**, כמו בעת כתיבת פתק, קריאת ספר או הקלטת מסר בטייפ או בוידאו. עם התרבות הסוגים השונים של אמצעי תקשורת אלקטרוניים (כגון מכשירי פקס, טלפונים ניידים, מכשירי פאלם, דואר אלקטרוני, אתרי חדשות, רשתות אינטרנט וכיו"ב), חילופי תקשורת, מבוססי אינטרנט ואחרים, מתרחשים במהירות ובתכיפות רבה יותר. חילופי דברים בזמן-אמת אינם הכרחיים עוד, וניידות אינה עוד תנאי מקדים לתקשורת. כיום, טכנולוגיות עזר מספקות דרכים חדשות לתקשורת אפקטיבית ועצמאית לכל אדם, כולל אנשים עם קשיים ניכרים בשפה ובדיבור.

הקדמה

בעשרים וחמש השנים האחרונות מצליחים מיליוני אנשים עם ליקויי תקשורת חמורים לתקשר ביתר יעילות בחיי היום יום שלהם באמצעי תקשורת תומכת וחליפית (תתי"ח).

המונח תתי"ח מתייחס בדרך כלל לשימוש בשילוב כלשהו של הבעות פנים, שפת גוף, מחוות (גיסטות), הפקות קוליות, סמלים גרפיים, סימני ידיים, מכשירי תקשורת קוליים (מת"ק), לוחות וספרי תקשורת, טכניקות בחירה, שיטות ואסטרטגיות תתי"ח מיוחדות המשמשות לחיזוק התקשורת. (ASHA 1991)

מעגלים חברתיים: כלי לתיעוד מציאות תקשורתית של אנשים עם צרכים תקשורתיים מורכבים ושותפי התקשורת שלהם. הכלי מיועד לזהות משתנים חשובים המשפיעים על התקשורת ולהוביל התערבויות טיפוליות בעלות השפעה לטווח ארוך על התפתחות מיומנויות התקשורת.

מעגלים חברתיים מדגיש את תפקיד המפתח שממלאים שותפי התקשורת בתהליך האינטראקציה. הוא מספק דרך קלה לשתף ילדים ומבוגרים עם קשיים חמורים בתקשורת, כמו גם את משפחותיהם וחבריהם, בתהליך קביעת מטרות ותכנון טכניות התערבות טיפולית. הכלי מכיר באופייה הרב-ערוצי של התקשורת ובכך שדגמי אינטראקציה עשויים להשתנות במצבים חברתיים שונים, עם אנשים שונים ובזמנים שונים במהלך החיים, במיוחד כאשר יש לאנשים צרכים תקשורתיים מורכבים והם נתמכים באמצעי תתי"ח. בנוסף לכך, **מעגלים חברתיים** מאפשר זיהוי בני משפחה ואחרים העשויים להפיק תועלת מאימון לתפקיד שותף תקשורת.

מעל לכל, **מעגלים חברתיים** תוכנן לעזור לבעלי מקצוע ואחרים לקבוע מטרות ולהגשימן כך שיאפשרו לאנשים עם צרכים תקשורתיים מורכבים לתקשר עם בני משפחתם, עם חברים, מכרים, נותני שירותים וזרים, בדרך שתגביר את תחושת איכות החיים שלהם והשתתפותם בפעילויות היום-יום.

טבעה של תקשורת תומכת וחליפית (תת"ח)

חוקרים ואנשי מקצוע מצאו כי אינטראקציות בין דוברים טבעיים ואנשים המשתמשים בתת"ח שונות מאילו המתרחשות בין שותפי תקשורת מדברים. הבדלים אלו דורשים התאמות על-ידי שותפי התקשורת. אנשים עם צרכים תקשורתיים מורכבים, משתמשים לעתים קרובות בדרכי תקשורת יוצאות דופן שאינן ניתנות להבחנה מזדמנת ואינן מוכרות לרוב שותפי התקשורת. אותן טכניקות וטכנולוגיות, מעצם טבען, משנות את הזרימה הנורמאלית של שיחה, מאטות את קצב העברת המסרים, ומשנות את הדינאמיקה של האינטראקציה החברתית.

חוקרים תיארו את איפיוני השיחות הבאים בין אנשים המשתמשים בתת"ח ובין שותפי התקשורת שלהם (Light, 1989). למרות שדגמים אלו לא בהכרח נשמרים כאשר שני שותפי התקשורת משתמשים באמצעי תת"ח (Müller and Soto, 2002):

אנשים המשתמשים בטכניקות ואמצעי תת"ח

- ממלאים תפקיד פסיבי
- יוזמים אינטראקציות לעתים רחוקות
- מבצעים מספר מוגבל של פעילויות דיבור
- משתמשים בצורות לשוניות מוגבלות
- ההזדמנויות שלהם לאינטראקציה עם אנשים אחרים מוגבלות

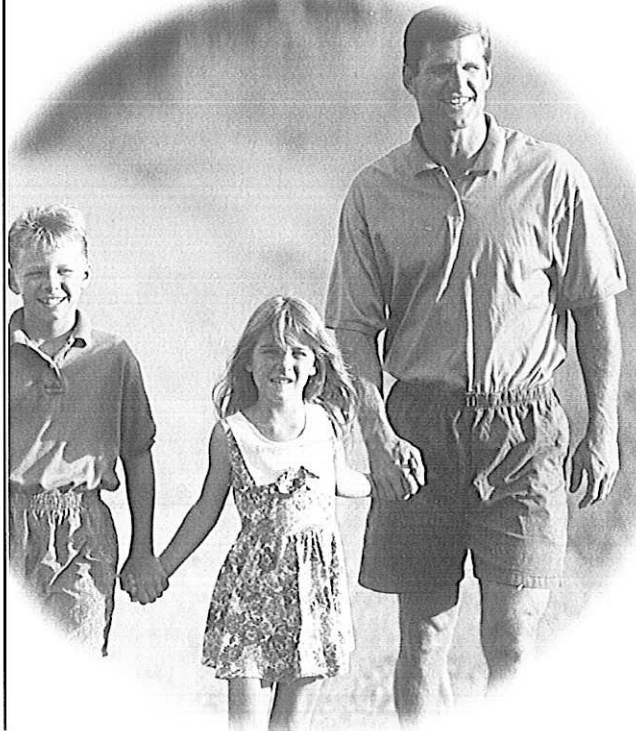
שותפי תקשורת עם יכולת דיבור

- שולטים באינטראקציות
- שואלים בעיקר שאלות כן/לא
- לוקחים את רוב התורים בשיחה
- מאפשרים מעט הזדמנויות תגובה לאנשים המשתמשים בתת"ח
- מפריעים לעיתים קרובות
- מתמקדים בטכנולוגיות ובטכניקות של המשתמש, יותר מאשר באדם ובמסר
- לא תמיד מאשרים את תוכן המסרים

בסקר שנערך באמצעות הדוא"ל, בו השתתפו שבעה מבוגרים אורייניים עם שיתוק מוחין ודיבור משובש, מצאה בלקסטון (1999) כי המשתתפים הגדירו שותף תקשורת טוב כ- "סבלני, בעל מוטיבציה, מתעניין וחש בנוח בכל שיטות התקשורת". הם אמרו, כי שותף תקשורת טוב "מנסה להבין את דיבורם המשובש", "מנסה לפענח שפת סימנים/מחוות (גיסטות)", ו-"חש בנוח ברגעי שתיקה". בנוסף, שותפי תקשורת טובים "חזרו על מסרים ואישרו אותם" ו-"הודו כאשר לא הבינו את הנאמר". המשתתפים במחקר גם זיהו אפיונים בלתי רצויים של שותפים, כלהלן: "הם השלימו את מחשבותיי בלי רשות". "הם עשו דברים אחרים בעודי מתכוון להגיב או לשאול". "הם מאלצים אותי להשתמש במכשיר תת"ח כאופן תקשורת עיקרי". "הם אינם מעריכים כראוי את יכולותיי". משתתפים דיווחו גם שמספר שותפי תקשורת "צעקו כאילו הייתי חירש". "הדגישו הדגשת יתר בדיבורם". "דיברו אל אחרים במקום לפנות אליי ישירות".

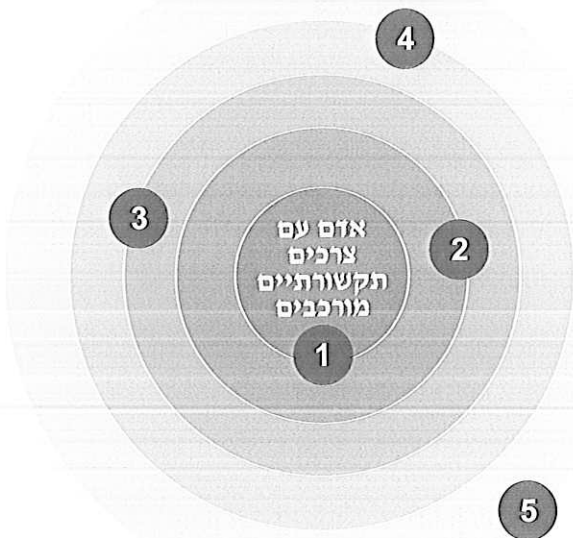
שפה היא המסגרת בה אנו בונים את הבנתנו לדברי הזולת ומעבירים את המסרים והכוונות שלנו. היא ה"דבק" של התקשורת והבסיס עליו בונים ומקיימים יחסים חברתיים ורוכשים זהויות תרבותיות.

פיתוח שפה דורש לא רק למידה של הבנת הנאמר, אלא גם רכישת יכולת דיבור. לכל שפה אפיונים פונמיים, סמנטיים, סינטקטיים ופרגמאטיים. בנוסף לדיבור ולהקשבה, יכולות שפה הן הבסיס עליו בונים האנשים את יכולת הכתיבה, הקריאה והאוריינות שלהם. ילדים עם צרכים תקשורתיים מורכבים מתקשים לעתים קרובות בלמידת שפה. גם אנשים עם לקויות נוירולוגיות נרכשות כמו פגיעות מוח טראומטיות, שבץ ומחלות ניווניות מסוימות עלולים לאבד את יכולת ההבנה או השימוש בשפה. תקשורת אפקטיבית משלבת שפה ואופני הבעה אחרים להעברת משמעות כך שיתאפשר לאנשים להשתתף באופן אקטיבי ויעיל בקבוצתם הלשונית והתרבותית. גישות תת"ח יכולות לתמוך הן בהבנה והן בשימוש בשפה.



הולכת ועולה עם ההתבגרות. חוסר יכולת לעשות זאת, משמעותה חיים של תלות בזולת.

תרשים מעגלי שותפי התקשורת מתואר ומודגם לעיל (ראה גם פרק 3)
האדם עם הצרכים התקשורתיים המורכבים נמצא במרכז של חמישה מעגלים בעלי מרכז משותף:



מעגל ראשון: שותפי התקשורת לחיים. מעגל 1 כולל בני משפחה ואחרים עמם מתגורר האדם או קשור אליהם בקשרי משפחה. אצל ילדים אלו הם הוריהם/האפוטרופוסים שלהם ואחיהם. אצל מבוגרים "משפחה" יכולה להיות הורים, בן זוג, ו/או ילדים, כמו גם שותף לדירה או שותפים בדוור קבוצתי.

מעגל שני: חברים/קרובי משפחה. מעגל 2 מייצג אנשים עמם האדם מבלה את עתות הפנאי, משתפם בנושאי עניין, במשחקים ובסודות. אצל ילדים מעגל 2 כולל לרוב חברים מהשכונה, בני כיתה וקרובי משפחה הגרים בקרבת מקום. אצל מבוגרים הוא כולל קרובי משפחה, אנשים עמם הם מעדיפים לבלות, כמו גם חברים וותיקים מעברם. קיימת מידה רבה של קרבה והיכרות ביחסים עם אנשים ממעגל 2.

מעגל שלישי: מכרים. במעגל זה אנשים אותם האדם מכיר אך אינו מתרועע עמם באופן קבוע. דוגמה לכך הם שכנים, חברים לכתה, חברים לעבודה, נהגי אוטובוס, בעלי חנויות ועובדים קהילתיים.

מעגל רביעי: מקבלי שפר. אלו הם אנשים המקבלים שכר תמורת מפגשיהם עם האדם. בהם עובדי מקצועות הבריאות, רופאים, מורים, מדריכים, עוזרים אישיים, שמרטים, מדריכי תעסוקה ועוד. למרות שחלקם יהפכו לחברים, הם שייכים למעגל זה כל עוד הם מקבלים תשלום. הורים במשפחות אומנה הם היוצאים מן הכלל מכיוון שתפקידם ממקם אותם במעגל 1.

רמת המיומנות, הרגישות, הסבלנות והכנות של שותפי התקשורת יכולות להשפיע השפעה מכרעת על הצלחת/כשלון האינטראקציות של אנשים עם צרכים תקשורתיים מורכבים. שותפי תקשורת "טובים" ממלאים לעתים קרובות תפקיד תומך בפיתוח שיטת תתי"ח מוצלחת ויכולים להקל על קיום שיחה כמו גם על רמת השתתפות אקדמית, חברתית ותעסוקתית נאותה של אנשים עם קשיי תקשורת משמעותיים. אולם המיומנויות והאסטרטגיות הדרושות כדי להיות שותף תקשורת מצליח אינן אינטואיטיביות ויש ללמדן.

(Blackstone 1999; Calculator 1988; Culp and Carlisle 1988; Cumley and Beukelman 1992; Kraat 1995; Light, Collier and Parnes 1985)

מחקרים מצביעים על כך שניתן לשפר את איכות וכמות האינטראקציות של הורים, בני הגיל ומטפלים עם אנשים המשתמשים בתתי"ח באמצעות תכניות אימון שקל להעבירן. כאשר האימון התבצע בסביבה הטבעית נצפו שינויים שנשמרו לאורך זמן כבר לאחר מספר מועט של מפגשים. (Fried-Oken, Sharp, Remmer and Staehely 1999; Light and Binger 1998; Light, Binger, Agate and Ramsay 1999; McNaughton and Light 1989)

המעגלים של שותפי התקשורת

פורסט וסנו (1989) תארו מעגלים של חברים בסרט וידאו בשם: "המפה של מאי: עם קצת עזרה מידידי", במטרה לעודד שילוב בכתות לימוד. במעגלים של חברים קיימים ארבעה מעגלים בעלי מרכז משותף: מעגל 1- מייצג בני משפחה; מעגל 2- חברים; מעגל 3- מכרים; ומעגל 4- בעלי מקצוע מטפלים בשכר (Falvey, Forest, Pearpoint and Rosenberg 1994). בלקסטון (1991) הדגישה את תפקיד המפתח שממלאים שותפי התקשורת באינטראקציות תתי"ח, והציעה לאמץ את השימוש במושג מעגלים של חברים בתחום התתי"ח. היא הציעה לזהות את מעגלי שותפי התקשורת של האדם במטרה להבחין:

- 1) באנשי קשר חשובים
- 2) במעגלים בהם חסרים שותפי תקשורת
- 3) בשותפי תקשורת שכדאי לאמנם

היא טענה גם ששימוש במושג מעגלי שותפי התקשורת יאפשר לבני משפחה ולאנשים המשתמשים בתתי"ח לתרום את חלקם בקביעת מטרות פונקציונאליות להתערבות טיפולית, כך שבמוקד התכנון יעמוד האדם עצמו.

הערה: "מעגלים של חברים" (מקור באנגלית עמ' 14)

ב-1999 הציעה בלקסטון להוסיף מעגל חמישי למעגלי שותפי התקשורת שייצג שותפי תקשורת בלתי מוכרים. הוספת מעגל 5 נובעת מההכרה בכך שאינטראקציות עם זרים הן אירוע טבעי בחיים ויש חשיבות רבה בתקשורת יעילה עמם. אמנם לא רצוי כי ילדים צעירים ידברו עם זרים אך חשיבות התקשורת היעילה עם אנשים ממעגל 5

מעגל חמישי: שותפי תקשורת בלתי מוכרים. מעגל 5 מייצג את "כל השאר". איסוף המידע לגבי מעגל זה אינו כולל זיהוי אנשים מסוימים אלא קבוצות אנשים העשויים להוות שותפי תקשורת. לדוגמה: זבנים, מלצרים, עובדי תחבורה ציבורית, אנשים בבית הקפה השכונתי, שליחים, צוותי מוסדות קהילתיים ועוד.

במשך הזמן ולאורך חייו של האדם, שותפי התקשורת עשויים לנוע בין מעגלים. זהו אופיים של יחסי אנוש. ייתכן כי שותפי תקשורת בלתי מוכרים יהפכו לחברים; יזידות יכולה להוביל לנישואין וכך הופך חבר לבן משפחה. עם השתנות המעגלים ישנתנו גם צרכי התקשורת של האדם ומערכות התתי"ח להן יזדקק. **מעגלים חברתיים** הוא כלי המכיר בצרכי התקשורת המשתנים של הפרט ובתפקיד המפתח אותו ממלאים שותפי התקשורת. תרשים מעגלי שותפי התקשורת משולב ב"מעגלים חברתיים" כדי לעזור בזיהוי מטרות תקשורת שיובילו לאינטראקציות מוצלחות עם שותפים רבים, במקומות שונים, תוך שימוש באמצעים מתאימים למצב. דוגמאות המתארות מעגלים של שותפי תקשורת מופיעים בפרק 4.

סוגי התקשורת

דאודן (1999) וגם דאודן וקוק (2002) תארו אפיוני אנשים עם אתגרים תקשורתיים העשויים ליהנות מגישות תתי"ח. דאודן הבחינה בין שלוש קבוצות של מותקשרים בהתבססה על התנהגויות תקשורת אקספרסיביות הנראות לעין. זאת בניגוד לחלוקה על פי יכולות שפה רצפטיביות, יכולות קוגניטיביות או צרכים תקשורתיים משוערים או ידועים. הקבוצות יוצרות רצף הנע בין אלו שאין להם עדיין יכולת ביטוי סימבולית (קבוצת "התקשורת הראשונית") עד אלו בעלי היכולת להביע כל סוג של מסר, לכל שותף תקשורת ובכל הקשר (קבוצת "התקשורת העצמאית"). בין שתי קבוצות אלו על פני הרצף נמצאת קבוצת "תלויי ההקשר". נמצאים בה אנשים שיכולים להעביר מספר מסרים, בהקשרים מסוימים, עם שותפי תקשורת מסוימים. רצף זה מבוסס על מדד "עצמאות תקשורתית" של פוקס ופריד-האוקן (1996) בה נקבעת האפקטיביות על פי היכולת להעביר מסר תקשורתי לכל אדם-על כל נושא.

שיטת סיווג זו, כפי שאפשר לראות על פי הפרטים שיובאו להלן, מבוססת על אמצעי התקשורת היעילים ביותר העומדים לרשותו של האדם. אולם, כפי שיומחש ב"מעגלים חברתיים", האדם אינו נוטש את הגישות הפשוטות יותר בדרכו ליתר עצמאות, אלא רוכש שיטות תקשורת משוכללות יותר ויותר ומצרפן אל הרפרטואר הקיים. ייתכן שיבחר להשתמש בשיטות הפשוטות יותר לתקשורת כדי לענות על צרכים מסוימים עם שותפי תקשורת מסוימים, בדיוק כפי שאנשים מדברים יבחרו להשתמש במחוות (גיסטות) או בהבעות פנים בנוסף לדיבור. הקבוצות המתוארות כאן משקפות את מידת העצמאות המתאפשרת לאדם בהסתמך על הרפרטואר הקיים שלו.

1 קבוצת התקשורת הראשונית: אנשים שאינם מביעים את עצמם באופן סימבולי בצורה אמינה מוגבלים לגישות תקשורת ראשוניות. הם יוכלו להשתמש בהבעות פנים, בשפת גוף, במחוות (גיסטות), בהפקות קוליות ובשיטות תקשורת בלתי-סימבוליות אחרות. הם אינם משתמשים

באופן יעיל בדיבור מובן, בסימנים או בסמלים. ייתכן שישתמשו במספר סימנים או מבעים שגרתיים או במכשיר פלט קולי פשוט, אך גם באלו יהיה לעתים שימוש בלתי מתאים. אין באפשרותם של אנשים אלה לבטא מושגים שמעבר ל"כאן ועכשיו" אלא אם כן שותפי התקשורת שלהם היו שותפים לחוויות ויכולים לנחש את כוונתם ו/או לארגן התנסויות מאד מובנות ומלאכותיות. לעיתים יש לאותם אנשים יכולת ביטוי סימבולי משמעותית אך לא ניתנו להם האמצעים המתאימים לצרכיהם המוטוריים, הויזואליים או הסימבוליים. במקרים אחרים עדיין אין יכולת תפקוד ברמה הסימבולית, ואז ייתכן שקיים שימוש בשפת גוף לצורך הבעת כן/לא, קבלה או דחייה, אך אין שימוש עקבי בסימנים להבעת כן/לא חוץ מאשר בהקשר המיידי.

המונח **תקשורת ראשונית** אינו מתכוון לתאר את יכולתו של האדם. הוא מתייחס אך ורק לגישות התקשורת הנהוגות. התערבות טיפולית באמצעות תתי"ח בקבוצה זו צריכה להתמקד בביסוס שיטה ראשונית לביטוי סימבולי אמין, בהגברת ההזדמנויות לאינטראקציה עם שותפי תקשורת שונים ובשימוש בגישות תקשורת סימבוליות מהימנות ועקביות יותר.

2 קבוצת התקשורת תלויה ההקשר: גם כאשר יש לאדם שיטת תקשורת סימבולית אמינה ייתכן שתהיה מוגבלת להקשרים ספציפיים או לבן-שיח מסוים, וזאת משתי סיבות: ראשית, ישנם אנשים המסוגלים לתקשר רק עם שותפי תקשורת המוכרים להם היטב מפני שהם מסתמכים על דיבור מאד לא ברור או על גישות תקשורת מותאמות הדורשות היכרות עם שותף התקשורת. שנית, אנשים מסוימים יכולים לתקשר בהקשרים מוגבלים בלבד מפני שאין להם נגישות לאוצר מילים מספיק ו/או מתאים. הם אינם יכולים לאיית היטב ולכן אין באפשרותם לייצר מבעים מקוריים הם תלויים באחרים לבחירת אוצר מילים ותכנותו עבורם. אהו גבוה מהאנשים המשתמשים בתתי"ח תלויים בגישות תקשורת תלויות הקשר וקיימים פערים משמעותיים במיומנותם התקשורתית. חלקם יכולים לתקשר בהקשרים מועטים בלבד ועם מספר מצומצם של שותפי תקשורת מוכרים היטב. כאשר הם רוכשים גישה לאוצר מילים רחב יותר באמצעות טכניקות תתי"ח מורכבות יותר, הם הופכים למתקשרים יעילים יותר. אחרים מסוגלים לתקשר בעיולות בהקשרים רבים ועם שותפי תקשורת שונים. למרות זאת, כדי להיות מובנים ולהשתמש באוצר מילים מתאים, הם זקוקים לתמיכת שותפי תקשורת מוכרים.

מטרות הטיפול אצל מתקשרים תלויי הקשר מתמקדות בשיפור נגישות לאוצר מילים, הגברת השימוש בגישות תתי"ח, הפחתת התלות באחרים, ובעיקר-פיתוח שפה ויכולות אורייניות על מנת לאפשר עצמאות תקשורתית מרבית. מטרות נוספות יתמקדו בהגברת ההשתתפות במעגלי תקשורת נוספים ו/או הגדלת מספר שותפי התקשורת במעגל ספציפי, והרחבת טווח נושאי השיחה. חשוב גם להתמקד במיזוג כל השיטות הקיימות, הסימבוליות והבלתי-סימבוליות, למאגר גישות תקשורת אפקטיביות עבור האדם.

מספר אנשים בקבוצת התקשורת תלויה ההקשר מגיעים לעצמאות תקשורתית, אך אצל אחרים נשארת תלות בהקשר. הסיבות לכך רבות ושונות. לחלקם אין יכולות שפה ואורייניות המספיקות ליצירת תקשורת עצמאית, בעוד אצל אחרים קיים הפרוטנציאל לרכישת מיומנויות אלו אך ניתנת להם הדרכה בלתי מספקת, או שאין להם נגישות מספקת לטכנולוגיות תתי"ח הנדרשות להם כדי להגיע לעצמאות תקשורתית בהתאם ליכולותיהם. לבסוף, קיימים גם אלה הבוחרים שלא להשתמש בטכנולוגיה ואין ברצונם להיות מתקשרים עצמאים.

בסיס תיאורטי למעגלים חברתיים

מעגלים חברתיים מבוסס תיאורטית על מספר רעיונות מקובלים ומוכרים. זהו כלי המאפשר לאנשי המקצוע לאסוף מידע מהאדם עצמו, ממשפחתו וממטפלי תתי"ח לגבי מעגלי שותפי התקשורת ואופני הביטוי הנמצאים בשימוש, על מנת לסייע בפיתוח מטרות תקשורת, תכנון גישות תתי"ח ומדידת התקדמות. קבוצת הלימוד ברקלי חקרה נוסחאות שונות של **מעגלים חברתיים** לאורך מספר שנים, וערכה שלושה מחקרי ניסוי בקרב ילדים ומבוגרים המשתמשים בתתי"ח, שהביאו לשינויים בכלי. תוצאות המחקרים סוכמו בפרק 5. בנוסף לכך נאסף משוב מקלינאים וחוקרים מוכרים ברחבי העולם שנכחו במצגות בכנסים שונים, ובעקבותיו נערכו התאמות שונות של הכלי. **מעגלים חברתיים** אינו מדד אובייקטיבי של התנהגות תקשורתית. זהו כלי המאפשר שימוש בידע מצטבר של אנשים רבים בתכנון התערבות טיפולית ארוכת טווח. משום כך מהווה **מעגלים חברתיים** מרכיב שימושי בהערכת תתי"ח מקיפה, בתכנון ובמעקב.

1 מעגלים חברתיים מדגיש את תפקיד המשפחה בהתערבות טיפולית יעילה באמצעות תתי"ח.

כדי להשיג תוצאות חיוביות בתתי"ח, על העובדים המקצועיים להכיר בהשפעת הכלים והטכניקות של תתי"ח על המשפחה. לשם כך נדרשת הבנה של צרכים מיוחדים, העדפות וסדרי עדיפויות הקיימים במשפחה בנוגע לאמצעי תתי"ח ולשירותי תתי"ח. Angelo2000; Angelo, Jones and Kokoska 1955; Angelo, Kokoska and Jones 1996; Huer, Parette and Saney 2001; Parette and Huer 2002; Parette, Huer and Wyatt 2002.

חוקרים (Parette and Angelo 1998; Beukelman, Yorkston and Reichle 2000) מצאו כי גישות תתי"ח משפיעות לא רק על האנשים עם המוגבלויות אלא גם על בני משפחה אחרים. כאשר שותפי תקשורת ובני משפחה תומכים באפשרויות תתי"ח תגבר התועלת שיפיק האדם מאמצעי התתי"ח שיוצע לו (Beukelman and Mirenda 1998; Silverman 1995). **מעגלים חברתיים** מספק דרך פשוטה לערב את המשפחה בקביעת מטרות ובתכנון ההתערבות טיפולית. הוא מאפשר גם לזהות בני משפחה שיוכלו להיעזר באימון כשותפי תקשורת.

2 **מעגלים חברתיים** מביא בחשבון את הסיווג הבינלאומי של תפקוד, מוגבלות ובריאות (ICF) של ארגון הבריאות העולמי. **מעגלים חברתיים** מעודד פיתוח תוכניות התערבות טיפולית המדגישות תקשורת פונקציונאלית ושיתוף בחיי הקהילה. הוא גם מקל על מדידה שיטתית של התקדמות לאורך זמן. בכך הוא משקף את המלצת ארגון הבריאות העולמי המופיעה בסיווג ה-ICF כי בתכנון הטיפול יש להתחשב בפעילות (שיפור הרמה התפקודית של האדם בחיי היום-יום), בהשתתפות (הרחבת טווח המעורבות של האדם בסיטואציות חיים) ובהקשר (שיפור התנאים הפיזיים, החברתיים וגישת הסביבה בה חיים האנשים). (למידע נוסף על סווג ה-ICF של ארגון הבריאות העולמי ראה אתר

<http://www3.who.int/icf/icftemplate.cfm>

3 **קבוצת התקשורת העצמאית:** אנשים בקבוצה זו מצליחים לתקשר עם שותפי תקשורת מוכרים וזרים, על כל נושא ובכל הקשר. הם אורייניים וביכולתם לייצר מסרים מקוריים (בניגוד למבעים/מסרים מתוכנתים מראש) באופן עצמאי. המטרות הטיפוליות יתמקדו בשיפור יכולתם הביצועית בשימוש בטכנולוגיות תתי"ח, בגישות להגברת הקצב, ובהרחבת הזדמנויות לתקשורת (כמו דואר אלקטרוני, נגישות לאינטרנט ועוד). מטרות נוספות יהיו עידון יכולות אינטראקציה חברתיות ושיפור הנגישות לשותפי תקשורת ממעגל 5. גם השתתפות מוגברת בפעילויות הקשורות בתעסוקה, חינוך וקהילה הינה מטרה שיש להתמקד בה.

שיטת סווג זו אינה מיועדת לתיאור פוטנציאל התקשורת של האדם או יכולתו להיעזר בטיפול, ואין להשתמש בה ככזו. במקרים של כשלון בהתאמת אמצעי תקשורת עלולים אנשים להיות מסווגים לקבוצות פחות עצמאיות. ניתן להשתמש בסיווג לצורך תכנון הטיפול, במיוחד בשילוב כלי עזר כגון **מעגלים חברתיים**, כעזרה לצוות בקביעת מטרות, וליצירת קו בסיס ממנו ניתן יהיה למדוד התקדמות לאורך זמן. בפרק 4 יוצגו תיאורי מקרה כדוגמה לשימוש ב**מעגלים חברתיים** עם אנשים המייצגים את קבוצות התקשורת השונות (תקשורת ראשונית, תלוית הקשר או עצמאית).



השיבותה של גישת מעגלים חברתיים

מעגלים חברתיים מאפשרת פרספקטיבה רבת ערך, החסרה לעיתים קרובות בניסיונות התמיכה באנשים עם צרכים תקשורתיים מורכבים, ומציעה מערכת כלים שימושית כתוספת לתמיכה זו. השימוש במעגלים חברתיים תורם להבהרת ההבחנות בין שותפי התקשורת של האדם. הוא מאפשר בחינת הגישות היעילות ביותר במסגרת מעגלי התקשורת השונים, ועוזר לאנשים עם צרכים תקשורתיים מורכבים ולקרובים אליהם להשתמש בגישות התקשורת המתאימות ביותר, בזמן הנכון ובמקום הנכון.

באמצעות הגדרה של שלוש קבוצות, המבוססת על יכולת תקשורתית בקרב המשתמשים בגישות תתי"ח, גישת מעגלים חברתיים עוזרת להבהיר את השלבים במהלך הרצף לקראת יעצמות תקשורתית, כשם שמפה מראה את התייב מנקודה אחת לשנייה. באמצעות הבלטת תפקיד המשפחה בהתערבויות תתי"ח מוצלחות, עוזרת גישת מעגלים חברתיים במיקוד תשומת לבם של אנשי מקצוע בתחום התתי"ח ואנשי הצוות הטיפולי בצרכיהם המיוחדים, בסדרי העדיפויות ובהעדפות של בני המשפחה בנוגע לשירותי התתי"ח.

מעגלים חברתיים תופס את התקשורת כרבת ערוצים ובכך מאפשר למטפלים לאסוף מידע על השימוש בערוצים השונים בהקשרים שונים, בפעילויות שונות ועם שותפי תקשורת שונים בדרך שיטתית ויעילה יותר מהחלופות הקיימות. באמצעות שילוב המודל של לייט על ארבעת התחומים של כשירות תקשורתית (שפתי, חברתי, אסטרטגי ושימושי) מעגלים חברתיים מאפשר איתור תחומים ספציפיים של יכולת הדורשים פיתוח מיומנות בכל אחד מחמשת מעגלי התקשורת ובכל אחת מקבוצות התקשורת.

מעגלים חברתיים יכול למלא תפקיד חשוב בהארת קשרים סוציו-תרבותיים ובעידוד תכנון שבמרכזו האדם. גישת מעגלים חברתיים נבדקה בשטח וממצאים ראשוניים הוצגו במספר כנסים בארה"ב, בקנדה ובאירופה ובישראל. משוב שנאסף בהזדמנויות אלו הצביע על משמעותיות הגישה בדרכים נוספות: (1) שימוש משולב של גישת מעגלים חברתיים עם סולם השגת מטרות למדידת תוצאות, (2) שימוש במעגלים חברתיים לחקירת דמיון ושוני בקבוצות אוכלוסין שונות ובין קבוצות גיל, (3) שימוש במעגלים חברתיים כדרך להגברת המודעות בקרב מטפלים ומשפחות בנוגע לאתגרים הרב-ממדיים בהתערבויות תתי"ח. אנו נלהבים מכך שחוקרים ואנשי מקצוע בארצות אחרות מתרגמים את מעגלים חברתיים למטרות טיפוליות ומתכננים לערוך מחקר תוך שימוש בכלי זה. כך תוכל גישת מעגלים חברתיים לסייע לנו להבין טוב יותר את יישום התתי"ח בתרבויות ובקבוצות שפתיות שונות.

תיאורי המקרה בפרק 4 מספקים רעיונות לשימוש במעגלים חברתיים בקרב ילדים ומבוגרים.

בפרק 5 מתוארים מחקרי גישוש שעסקו בשימוש בגישת מעגלים חברתיים עם אנשים עם שיתוק מוחין. בנספח 1 צוינו המקורות בהם יכולים אנשי מקצוע להיעזר בפיתוח תכניות אימון עבור שותפי תקשורת עיקריים של אנשים עם צרכים תקשורתיים מורכבים. אנו מציגים את מעגלים חברתיים: כלי לתיעוד המציאות התקשורתית עבור אנשים עם צרכים תקשורתיים מורכבים ושותפי התקשורת שלהם בתקווה שסייע בהתאמת תהליכי הערכה ותכנון תתי"ח להישגים אליהם שואפים אנשים עם צרכים תקשורתיים מורכבים ומשפחותיהם.

3 **מעגלים חברתיים תומך במודל ההשתתפות. מעגלים חברתיים** מתמקד במתן הזדמנויות לתקשורת ונגישות לעזרי תקשורת כמתואר במודל ההשתתפות (Beukelman and Mirenda 1998), המקובל על מטפלים באמצעות תתי"ח כמדריך להערכה ולהתערבות טיפולית.

4 **מעגלים חברתיים משקף את טבעה של התקשורת כרבת ערוצים. מעגלים חברתיים** מאפשר למטפלים לאסוף מידע על השימוש בערוצי התקשורת השונים בהקשרים שונים, בפעילויות שונות ועם מגוון שותפי תקשורת. הוא מאפשר למטפלים להתחשב בהעדפות אישיות של האדם המתקשר באמצעות תתי"ח בנוגע לערוצי תקשורת שונים.

5 **מעגלים חברתיים משקף את מודל הכשירות התקשורתית של לייט.** לייט (1989) תארה התפתחות כשירות תקשורתית בארבעה תחומים: שפתי, חברתי, אסטרטגי ושימושי. **מעגלים חברתיים** מדגיש את הצורך לפתח כשירות תקשורתית בתחומים אלה לאורך זמן ועוזר בזיהוי תחומים ספציפיים של יכולת הדורשים פיתוח מיומנות בתחום כל מעגל ועבור כל ערוצי התקשורת.

6 **מעגלים חברתיים יכול לסייע בקביעת מטרות המשקפות ערכים סוציו-לינגוויסטיים ותרבותיים.** על ידי זיהוי שותפי תקשורת בכל מעגל, מאפשר מעגלים חברתיים לצוות לדון בנושאים לינגוויסטיים וחברתיים, כמו במקרים בהם השפה העיקרית הנהוגה במעגל אחד שונה מזו הנהוגה במעגלים אחרים.

בנוסף לכך יכול מעגלים חברתיים להאיר אפיונים חברתיים-תרבותיים. לדוגמה, בקבוצות מסוימות קיים מארג משפחתי הדוק. לאנשים המשתייכים לקבוצות תרבותיות אלו יהיו שותפים רבים במעגל 1 ו-2 ומעטים בשאר המעגלים. ייתכנו גם הבדלים תרבותיים משמעותיים בדרך שבה יתקבל במשפחה השימוש בטכנולוגיה כאמצעי תקשורת עיקרי (2002) (Parette and Huer). לדוגמה, בתרבויות מסוימות, האנשים במעגל 1 עלולים להתקשות בקבלת פתרונות טכנולוגיים עבור קבוצות גיל מסוימות. מטפלי תתי"ח צריכים לזהות הבדלים אלה ולהיות רגישים להם לפני שיקבעו מטרות טיפוליות וימליצו על טכנולוגיות תתי"ח.

7 **מעגלים חברתיים תומך בתכנון שבמרכזו האדם.** ככלי תכנון, מעגלים חברתיים מציב בעקביות את האדם במרכז. יתכנון שבמרכזו האדם היא גישה שתוארה בעבודותיהם של אוביריאן ומאונט (1991) ומאונט (1992) בארה"ב וכן פורסט ופירפוינט ואחרים בקנדה. לכל גישות התכנון שהאדם במרכזן, שלוש תכונות עיקריות: (1) אירועים ופעילויות בחיי היום-יום בהם משתתף האדם הם מוקד התכנון. (2) המשפחה והקשרים בקהילה חשובים יותר מהשירותים הניתנים בקליניקה. (3) התכנון חייב להיעשות בשיתוף עם האדם עם המוגבלות ועם קבוצות האנשים המכירים אותו היטב ומעוניינים לעזור לו להגשים את מטרותיו (Falvey ואחרים 1994).

בהתאם לתכנון שבמרכזו האדם, מעגלים חברתיים מציב דרך להבניית העברת מידע פורמאלית ובלתי פורמאלית בנוגע לשותפי התקשורת, לאופנויות התקשורת ולמיומנותו של האדם.

מעגלים חברתיים מספק תיאור מקיף של אופי יחסי הגומלין של האדם בסביבות שונות ועם אנשים שונים, על ידי אסוף נתונים והשוואתם מנקודת מבטם של שותפי תקשורת שונים. כתוצאה מכך ניתן ליצור תוכניות התערבות טיפולית שישקפו את העדפותיו של האדם להשתתפות במעגלים חברתיים, בפעילויות ובסביבות מועדפות (Bradley, 1994).

American Speech-Language-Hearing Association. 1991. Report: Augmentative and alternative communication. *ASHA* 33 (suppl.5), 9-12.

Angelo, D. 2000. Impact of augmentative and alternative communication devices on families. *AAC Augmentative and Alternative Communication*, 16: 37-47.

Angelo, D., Jones, S., and Kokoska, S. 1995. Family perspectives on augmentative and alternative communication: Families of young children. *AAC*, 11: 193-201.

Angelo, D., Kokosko, S. and Jones, S. 1996. Family perspectives on augmentative and alternative communication: Families of adolescents and young adults. *AAC*, 12:13-20.

Beukelman, D. R. and Mirenda, P. 1998. *Augmentative and alternative communication: Management of severe communication disorders in children and adults*. Baltimore, MD: Paul H. Brookes Publishing Co.

Beukelman, D.R., Yorkston, K.M. and Reichle, J. 2000. *Augmentative and alternative communication for adults with acquired neurologic disorders*. Baltimore, MD: Paul H. Brookes Publishing Co.

Blackstone, S. 1991. Interaction with the partners of AAC consumers: Part I – Interaction. *Augmentative Communication News*, 4:2, 1-3.

Blackstone, S. 1999. Communication partners. *Augmentative Communication News*, 12:1, 2; 1-16.

Bradley, V. 1994. Evolution of a new service paradigm. In *Creating individual supports for people with developmental disabilities*, edited by V. Bradley, J. Ashbaugh, and B. Blaney. Baltimore: Paul H. Brookes, 11-32.

Calculator, S. 1988. Promoting the acquisition and generalization of conversational skills by individuals with severe handicaps. *AAC*, 4: 94-103.

Culp, D. and Carlisle, M. 1988. *Partners in augmentative communication training*. Tucson, AZ: Communication Skill Builders.

Cumley, G. and Beukelman, D. 1992. Roles and responsibilities of facilitators in augmentative and alternative communication. *Seminars in Speech and Language*, 13: 111-118.

Dowden, P.A. 1999. Augmentative and alternative communication for children with motor speech disorders. In *Clinical Management of Motor Speech Disorders of Children*, edited by Caruso, A. and Strand, E. A. New York: Thieme Publishing Co., 345-384.

Dowden, P.A. and Cook, A. M. 2002. Selection techniques for individuals with motor impairments. In *Implementing an augmentative communication system: Exemplary strategies for beginning communicators*, edited by J. Reichle, D. Beukelman and J. Light. Baltimore, MD: Paul H. Brookes Publishing Co., 395-432.

Falvey, M., Forest, M., Pearpoint, J. and Rosenberg, R. 1994. All My Life's A Circle. In *Using the Tools: Circles, MAP's and PATH*. Toronto, Canada: Inclusion Press. <http://www.ttac.edu.edu/Articles/PCentPI.html>

Forest, M. and Snow, J. 1989. *May's map. With a little help from my friends*. Expectations Unlimited. POB 655, Niwot, CO 80544.

Fox, L. and Fried-Oken, M. 1996. AAC aphasiology: Partnership for future research. *AAC*, 12: 257-71.

Fried-Oken, M., Sharp, J., Remmer, L. and Staehely, J. 1999. Handout on competency rules. Cited in S. Blackstone, *Augmentative Communication News*. 12 (1&2), 6.

Huer, M. B., Parette, H. P. and Saenz, T. 2001. Conversations with Mexican-Americans regarding children with disabilities and augmentative and alternative communication. *Communication Disorders Quarterly*, 22(4), 197-206.

Kraat, A. 1985. *Communication interaction between aided and natural speakers: A state of the art report*. Toronto, Ontario, Canada: Canadian Rehabilitation Council for the Disabled.

Light, J. 1989. Toward a definition of communicative competence for individuals using augmentative and alternative communication systems. *AAC*, 5: 137-144.

Light, J. and Binger, C. 1998. *Building communicative competence with individuals who use augmentative and alternative communication*. Baltimore, MD: Paul H. Brookes Publishing Co.

Light, J., Binger, C., Agate, T. and Ramsay, K. 1999. Teaching partner-focused questions to enhance the communicative competence of individuals who use AAC. *JSHR*, 42: 241-255.

Light, J., Collier, B. and Parnes, P. 1985. Communication interaction between young nonspeaking physically disabled children and their primary caregivers: Part I, Discourse patterns; Part II, Communicative functions; Part III, Modes of communication. *AAC*, 1: 74-133.

McNaughton, D. and Light, J. 1989. Teaching facilitators to support the communication skills of an adult with severe cognitive disabilities: A case study. *AAC*, 5: 35-41.

Mount, B. 1992. *Person-centered planning: Finding directions for change using personal futures planning*. New York: Graphics Futures, Inc.

Muller, E. and Soto, G. 2002. Conversation patterns of three adults using aided speech: Variations across partners. *AAC*, 18: 77-90.

O'Brien, J. and Mount, B. 1991. Telling new stories: The search for capacity among people with severe handicaps. In *Critical issues in the lives of people with severe disabilities*, edited by Meyer, Peck, and Brown. Baltimore: Paul Brookes Publishing Co.

Parette, H. P. and Huer, M. B. 2002. Working with Asian families having children with augmentative and alternative communication (AAC) needs. *Journal of Special Education Technology*. 17 (4), 5-13.

Parette, H. P., Huer, M. B. and Wyatt, T. A. 2002. Young African-American children with disabilities and augmentative and alternative communication issues. *Early Childhood Education Journal*, 29 (3), 201-207.

Parette, H. P. and Angelo, D. 1998. The impact of assistive technology devices on families. In *Assistive technology for young children: A guide to providing family-centered services*, edited by S.L. Judge and H.P. Parette. Cambridge, MA: Brookline.

Pearpoint, J., Forest, M. and O'Brien, J. 1996. MAPS, Circles of friends and PATH: Powerful tools to help build caring communities. In *Inclusion: A guide for educators*, edited by S. Stainback and W. Stainback. Baltimore, MD: Paul H. Brookes Publishing Co.

Silverman, F. 1995. *Communication for the speechless (3rd edition)*. Needham Heights, MA: Allyn & Bacon.

הוראות שימוש בטופסי התיעוד



הוראות שימוש בטופסי התיעוד

העברת מעגלים חברתיים

1. מידע מזהה (ראה עמוד 3 בחוברת טופסי התיעוד)
המראיין אוסף מידע על האדם עם הצרכים התקשורתיים המורכבים ועל המוסר מידע באופן הבא:

האדם עם הצרכים התקשורתיים המורכבים

- שם: כתוב שם או ראשי - תיבות.
- מספר מזהה: תעודת זהות או כל קידוד אחר.
- מין: בחר זכר או נקבה.
- גיל: כתוב גיל
- רקע תרבותי: ציין ארץ מוצא, שנת עליה ושפת אם.
- אבחנה רפואית: בחר כל אבחנה רפואית מתאימה.

מוסר המידע (האינפורמנט)

- שם: כתוב שם.
- מידת הקירבה לאדם: בחר מעגל 1 או מעגל 4.
- משך הזמן שמוסר המידע מכיר את האדם: בחר מספר שנים.

מידע נוסף

- תאריך הראיון: כתוב תאריך או תאריכי הראיון.
- שם המראיין: כתוב את שמך.
- טופס הסכמה: ציין אם הטופס הוסבר ונחתם או לא.
- קשר של המראיין לאדם: בחר את המתאים.
- הערות: כתוב כל דבר רלוונטי.

2. יכולות ומיומנויות של האדם

(ראה עמוד 6-4 בחוברת טופסי התיעוד)

המראיין מבקש ממוסר המידע להעריך את רמת התפקוד של האדם בתחומים שונים של תפקוד, לאורך הרצף הבא:

האדם עם הצרכים התקשורתיים המורכבים

- תואם לגיל: אופייני לאנשים בני אותו גיל כרונולוגי.
- לקות קלה: התפקוד היומיומי של האדם מלווה בקשיים קלים ויתכן שהוא זקוק לתמיכה מסוימת.
- לקות בינונית: התפקוד היומיומי של האדם מלווה בקשיים במידה בינונית. הוא זקוק לתמיכה או לטכנולוגיה מסייעת לתפקוד.
- לקות קשה: האדם אינו יכול לתפקד כלל ללא תמיכה מאחרים או שימוש בטכנולוגיה מסייעת (כסא גלגלים, הליכון, מכשיר שמיעה, מכשיר תקשורת, התאמות נגישות).

תחומי השפה: כישורי השפה תורמים רבות להתפתחות הכשירות התקשורתית. ההערכה תעסוק בתחומים הבאים: הבנת שפה, דיבור, הבעת שפה, קריאה וכתבייה.

מעגלים חברתיים איננו כלי אבחון סטנדרטי אלא כלי להערכה ולתכנון התערבות טיפולית, המאפשר לעוסקים בתתיח לאסוף ולפענח מידע חשוב המשפיע על תוצאות ההתערבות הטיפולית בתתיח. משך הזמן המשוער להעברת הגיליון הינו כשעה לכל מוסר מידע. כאשר המוסר מידע הוא אדם המשתמש בתתיח, יתכן ויידרש זמן רב יותר. חשוב שכל אדם המשתמש בכלי יהיה מודע למטרותיו ולאופן השימוש במידע שנאסף.

יש להעביר את **מעגלים חברתיים** באופן מלא או חלקי, בפגישה אחת או יותר, כחלק מהערכה תקשורתית מקיפה. על המראיין, לרוב איש מקצוע, (1) להכיר את העקרונות התיאורטיים של הכלי, (2) לקרוא את כל ההוראות בחוברת, (3) להיות מיומן בהעברת ראיונות לבני משפחה, אנשי מקצוע, צוות סיוע, חברים ואנשים המשתמשים בתתיח. לאחר איסוף הנתונים, על המראיין לפענח את המידע תוך שיתוף פעולה, כאשר האדם המשתמש בתתיח נמצא במרכז תהליך קבלת ההחלטות ומהווה שותף למציאת מדדים להתקדמות לאורך זמן.

על המראיין לדאוג לכך שהאדם יהיה שותף פעיל במידת האפשר בתהליך ההערכה והראיונות. מתפקידו לידע אותו או את הוריו (האפוטרופוס) ולהחתים אותם על הסכמה לשימוש ב**מעגלים חברתיים** לצורך הערכה ובניית תוכנית התערבות טיפולית (ראה נספח B - טופס הסכמה לשימוש בכלי להתערבות או מחקר, לפי הצורך). כאשר משתמשים בכלי לצורך מחקר, יש להקפיד על קבלת טופס הסכמה חתום ועל אופן אחיד של ראיון על מנת להבטיח מהימנות בין המראיינים.

מי משתתף בתהליך ההערכה?

מעגלים חברתיים מועבר תמיד ע"י אדם מיומן בשימוש בכלי (בדרך כלל איש מקצוע בעל רקע בעבודה עם אנשים עם ליקויי תקשורת). לרוב אותו אדם יראיין שניים או שלושה אנשים, כל אחד בנפרד:

1. מוסר מידע אחד במעגל הראשון של האדם (בן משפחה הנמצא איתו מרבית הזמן, כמו הורה, בן זוג).

2. מוסר מידע אחד במעגל הרביעי של האדם (עובד המקבל משכורת ויכול לספק מידע על היכולת השפתית שלו, כמו קלינאי התקשורת, מורה או סייע).

3. האדם עצמו, במידת האפשר. משתמשי תתיח עצמאים או אנשים עם אוצר מילים מצומצם, או כאלו שזקוקים לתיווך כל שהוא, יכולים להשתתף בראיון. במיוחד חשוב לאסוף מידע מן האדם על המעגלים של שותפי התקשורת שלו, צורות התקשורת, ונושאים מועדפים לשיחה (סעיפים III, IV, VIII). מידע זה מוסיף תקפות לתוצאות עד כדי כך שיש מקרים שבהם אין צורך לראיין אחרים.

■ **אינו עוזר כלל:** האדם אינו מרוצה מן העזרים. יתכן והוא משתמש בהם לעיתים אך אין הוא תופס אותם כמשפרים את איכות חייו.

הערות נוספות: המראיין כותב הערות שונות על השימוש של האדם בשפה ר/או טכנולוגיה. לדוגמא: "אתה יכול לתת דוגמא איפה או מתי האדם השתמש בשפה, בצורה המתאימה לגילו?" או "אתה יכול לתאר למה לדעתך הכלי הזה יעיל יותר מאשר לוח התקשורת שלו?"



3. המעגלים של שותפי התקשורת (ראה עמ' 6 בטופסי התיעוד)

בחלק הזה, המראיין מלמד את מוסר המידע אודות המעגלים של שותפי התקשורת. לאחר שמוסר המידע מכיר את המושג, מתחילים ליישם את המעגלים של שותפי התקשורת עבור האדם עם הצרכים התקשורתיים המורכבים.

שלב 1. הנחה את מוסר המידע

הצג את מודל מעגלי שותפי התקשורת: המראיין מציג את מודל מעגלי שותפי התקשורת למוסר המידע בעזרת התרשים בעמוד 26 עם הסבר: זהו התרשים של המעגלים של שותפי התקשורת. כפי שניתן לראות, המעגל הראשון מייצג שותפי תקשורת לחיים. המעגל השני מייצג את החברים ובני המשפחה הקרובים. המעגל השלישי מייצג את המכרים (אנשים מוכרים שאין עמם קשר אינטימי כמו קולגות בעבודה או קרובי משפחה רחוקים יותר, וכו'). במעגל הרביעי מכלילים את מקבלי השכר המעורבים בחיינו (כמו רופאים, מטפלים למיניהם, או ספר/ית). לבסוף, המעגל החמישי מייצג את כל האנשים הלא מוכרים לנו, שעשויים להיות שותפי תקשורת, כמו פקידים, מלצרים, נהגים, וכו'.

עזור למוסר המידע למלא את מעגלי שותפי התקשורת האישיים שלו: המראיין מבקש ממוסר המידע לחשוב על מעגלי שותפי התקשורת שלו: בוא נעבור על המעגלים שלך. את מי היית מציב במעגל הראשון שלך? אשתך? ילדיך? הוריך? את מי היית מציב במעגל השני שלך? ובמעגל השלישי? ובמעגל הרביעי? ובמעגל החמישי? האם יש לך שאלות על אחד המעגלים? בשלב זה אין לרשום את תגובות מוסר המידע. המטרה היא לעזור לו להבין את התרשים.

- המראיין שואל: "מה לדעתך מתאר נכון את כישורי השפה של האדם בכל תחום לאורך הרצף הנייל: מתאים לגיל, לקוח קלה, לקוח בינונית או לקוח קשה?"
1. הבנת שפה: הבנת המדובר.
 2. דיבור: דיבור מובן לאחרים בסביבתו.
 3. הבעת שפה: הבעת שפה דרך דיבור, מכשיר תקשורת, לוח תקשורת או סימני ידיים.
 4. קריאה: פענוח והבנת הנקרא (ספרים, עיתונים, שלטים, מתכונים, וכו').
 5. כתיבה: יצירת טקסט תוך שימוש בעפרון, מכשיר תקשורת, מחשב, וכו'.

המראיין מברר כיצד קבע מוסר המידע את הערכתו: "איך אתה יודע?" תגובות לשאלה זו עוזרות למראיין להעריך את המידע אודות כישורי השפה של האדם, הן כמותית והן איכותית. מוסר המידע יכול להיעזר ברשימה הבאה על מנת לענות על השאלה:

- **אבחון פורמלי/סטנדרטי:** כלי שיצא לאור עם או בלי נורמות.
- **הערכה בלתי פורמאלית:** כלי שנוצר ע"י קלינאי ספציפי או מוסד, שאלונים.
- **תצפיות מובנות:** תצפיות הקלינאי למטרות ספציפיות.
- **ניחוש מושכל:** מתוך ניסיון קודם עם האדם, תצפיות כלליות, דיווחים.
- **לא יודע, יש צורך בהמשך ההערכה:** המוסר מידע אינו יודע לאמוד את כישורי השפה ומרגיש שחוץ המשך ההערכה.
- **אחר: רשום איך נקבעה דעתו של מוסר המידע.**

מיומנויות נלוות: מגוון מיומנויות התורמות ליכולת האדם לתקשר בהצלחה. המראיין אומר: "תחשוב מה לדעתך מתאר נכון את כישורי האדם ב: התנהגות מותאמת (יכולתו להסתגל למצבים חדשים, להשתמש בכישוריו במצבים חדשים), ראייה, שמיעה, מוטוריקה וקוגניציה (התמצאות בסביבה והיכולת להבין ולעבד מידע)."

המראיין ממשיך לשאול איך מוסר המידע קבע את הערכתו: "איך אתה יודע?"

- **דו"ח כתוב:** דו"ח מקצועי בתחום ספציפי (פסיכולוג, ניירולוג, רופא, וכו').
- **תצפיות מובנות:** תצפיות הקלינאי למטרות ספציפיות.
- **ניחוש מושכל:** מתוך ניסיון קודם עם האדם, תצפיות כלליות, דיווחים.
- **לא יודע, יש צורך בהמשך הערכה:** מוסר המידע אינו יודע לאמוד את המיומנות הנלוות ומרגיש שחוץ המשך ההערכה.
- **אחר: רשום איך נקבעה דעתו של מוסר המידע.**

שימוש בטכנולוגיה מסייעת:

על מנת לאסוף מידע על שימוש עדכני בטכנולוגיה מסייעת, המראיין שואל: "באלו אמצעים של טכנולוגיה מסייעת משתמש האדם בתפקוד היומיומי?"

ציין כל אמצעי שבשימוש האדם ואז שאל: "באיזו מידה לדעתך, האמצעי הזה עוזר לאדם בתפקוד היומיומי?"

- **מאד עוזר:** האדם מרוצה מאד מהעזרים העומדים לרשותו, בעזרתם הוא מצליח מאד בתפקוד היומיומי, העזרים משפרים את איכות חייו.
- **עוזר:** האדם מרוצה מהעזרים העומדים לרשותו, בעזרתם הוא מצליח יותר בתפקוד היומיומי, העזרים משפרים את איכות חייו.
- **ככה-ככה:** אין לאדם רגשות חיוביים כלפי העזרים, הוא אינו מאמין שהעזרים העומדים לרשותו משפרים את איכות חייו. תגובה כזו יכולה לשקף חוסר יכולת להשתמש בעזרים, חוסר תמיכה ועידוד של הסביבה, העדפות האדם או משתנים נוספים.

שלב 2. מילוי מעגלי שותפי תקשורת של האדם.

בקש ממוסר המידע המיידע למלא את תרשימי מעגלי שותפי התקשורת: כאשר המוסר מידע מגלה הבנה של התרשימים, המראיין מבקש ממנו למלא את כל המעגלים עבור האדם עם הצרכים התקשורתיים המורכבים. (ראה עמ' 27 לדוגמה).

■ **מעגל ראשון:** "מי לדעתך במעגל הראשון של האדם? מי הם שותפי התקשורת בחייו?" לילדים, אלו הם בדרך כלל הוריו, אחים או כל מי שגר בביתו. למבוגרים, הם בדרך כלל בן זוג, בניו או כל שותף שגר עמו מספר שנים. **המראיין רושם את שם האדם ומזהה את קרבתו לאדם (אמא, אחות) על דף התרשימים, הנמצא בעמ' 7 של טופסי התייעוד.**

■ **מעגל השני:** "מי לדעתך במעגל השני שלו? מי הם החברים הטובים שלו?" חברים טובים הם אנשים המקיימים קשרים אינטימיים עם האדם. הם יכולים להיות גם בני המשפחה המורחבת. הם אנשים שהאדם מבלה עמם את שעות הפנאי או משחק עמם באופן קבוע, או שנשמר עמם קשר לאורך זמן ממושך. הקשר החברתי יכול להתממש פנים אל פנים, בטלפון או בדוא"ל. **המראיין רושם את שם האדם ומזהה את קרבתו לאדם (חבר) על דף התרשימים.**

■ **מעגל השלישי:** "מי לדעתך במעגל השלישי שלו? מי הם מכרייו?" אנשים אלו יכולים להיות שכנים, בני כיתה, קולגות לעבודה, או כל אחד שאינו מקבל שכר על מנת לקיים איתו תקשורת. **המראיין רושם את שמות האנשים ומזהה את קרבתם לאדם (שכן, בן-כיתה, מכר) על דף התרשימים.**

■ **מעגל הרביעי:** "מי במעגל הרביעי שלו? מי האנשים המקבלים שכר על מנת לתקשר עמו?" כל מי שמעורב בחייו תמורת שכר, נרשם כאן. לדוגמה: שמרטף, סייעת, ומטפלים למיניהם. **המראיין רושם את שם האדם ומזהה את הקשר בינו לבין האדם (מורה, סייעת, קלינאית, נהג קבוע) על דף התרשימים.**

■ **מעגל החמישי:** "מי במעגל החמישי שלו?" מי הם אנשים שאינם בהכרח מוכרים לו? במעגל הזה בדרך כלל כוללים בעלי חנויות, פקידים ועובדי קהילה, אורחים, משתתפים בשיחות מקוונות (ציט באינטרנט), דוא"ל וכו'. **המראיין רושם את שותפי התקשורת המזדמנים של האדם פנים אל פנים או באופן וירטואלי על דף התרשימים.**

שלב 3. זיהוי שותפי התקשורת החשובים.

זהה שותפי תקשורת ספציפיים: לאחר השלמת תרשימי מעגלי שותפי התקשורת, בקש ממוסר המידע לזהות שותפי תקשורת ספציפיים:

תגיד לי בבקשה, מי לדעתך...

- שותף התקשורת העיקרי של האדם? עם מי הוא מתקשר הכי הרבה? באיזה מעגל הוא?
- שותף התקשורת המיומן ביותר? באיזה מעגל הוא?
- שותף התקשורת עמו שוהה האדם מרבית זמנו? ובאיזה מעגל הוא?
- שותף התקשורת האהוב על האדם? ובאיזה מעגל הוא?
- שותף התקשורת המעוניין ביותר ללמוד מימוניות חדשות? באיזה מעגל הוא?
- האדם שמוכן ללמד באופן הטוב ביותר את האחרים כיצד לתקשר עם האדם בצורה יעילה? באיזה מעגל הוא?

הערות נוספות: המראיין יכול להוסיף כל הערה, או מידע הקשור לשותפי התקשורת.

4. ערוצי ההבעה

(ראה עמ' 8 בטופסי התייעוד)

בחלק הזה, המראיין מתמקד בערוצי ההבעה השונים שבשימוש האדם. לאחר מכן, המראיין מזהה את הערוץ העיקרי של האדם, בכל אחד מן המעגלים.

שלב 1. זיהוי ערוצי ההבעה השונים. שאל את מוסר המידע "באילו ערוצי הבעה האדם משתמש?"

■ **הבעות פנים/שפת גוף:** תקשורת טבעית, לעיתים צורת תקשורת לא מכוונת. יתכן שאחרים אינם מפרשים את ההבעות כבעלות משמעות.

■ **מחוות (ג'סטות):** תנועות גוף בעלות משמעות, הממקדות התייחסות, כמו הצבעה, מיקוד מבט לאדם או לחפץ, הנהון ראש, וכו'.

■ **הפקות קוליות:** קולות שאינם שפתיים, המופקים בצורה לא מכוונת או מכוונת (על מנת להשיג תשומת לב).

■ **סימני ידיים:** מחוות ספציפיות שנלקחו מאוצר מילים פורמאלי של שפת הסימנים.

■ **זיבור:** מילים או מבעים מופקים מהפה, בצורה מובנת לשותפי תקשורת מוכרים.

■ **כתיבה/ציור:** טקסט מופק עם עפרון/עט וכו'. ציין כאן אם האדם מצייר כדי ליצור תקשורת.

■ **לוח/ספר תקשורת לא אלקטרוני:** כל סוג של ייצוג חזותי המאפשר תקשורת ומשפר אותה (צילומים, סמלים, מילים).

■ **מכשיר תקשורת קולי פשוט (מת"ק):** מכשיר אלקטרוני המפיק קול דיגיטאלי עם משך הקלטה קצר.

■ **מכשיר תקשורת קולי משוכלל (מת"ק):** מכשיר אלקטרוני המפיק קול סינטטי או דיגיטאלי ומאפשר לאדם ליצור שפה, או לאיית, עם משך הקלטה ארוך.

■ **תוכנה מותאמת לתקשורת באמצעות מחשב:** מחשב או מחשב נייד המכיל בתוכו תוכנה המאפשרת תקשורת קולית ו/או כתובה.

■ **טלפון:** שימוש בטלפון.

■ **דוא"ל:** שימוש בדוא"ל.

■ **ערוצי הבעה אחרים:** נא לפרט, לדוגמה בחירת אדם שידבר במקומו, השתתפות בשיחות מקוונות.

שלב 2. זיהוי ערוץ ההבעה העיקרי בכל מעגל. שאל את

מוסר המידע: "מה לדעתך הערוץ העיקרי שבשימוש האדם כאשר הוא מתקשר עם האנשים בכל מעגל?"

שלב 3. מידע נוסף: בקש ממוסר המידע לספק מידע נוסף

על תדירות, יעילות (מובנות) אפקטיביות (השפעה) של כל ערוץ הבעה בשימוש הנוכחי. בנוסף, יש לתעד את צורות הייצוג, היקף אוצר המילים ומשך הזמן בו האדם משתמש בכל ערוץ.

■ **הבעות פנים/שפת גוף:** אם האדם משתמש בהבעות פנים/שפת גוף על מנת לתקשר, בקש ממוסר המידע לספק שתי דוגמאות. אחר כך שאל על:

■ **תדירות השימוש:** "באיזה תכיפות (שמו של האדם) משתמש בהבעות פנים/שפת גוף? בדרך כלל, לעיתים, לעיתים רחוקות?"

■ **יעילות:** "כאשר (האדם) משתמש בהבעות פנים/שפת גוף, האם הוא מובן לשותפי התקשורת שלו? בדרך כלל, לעיתים, לעיתים רחוקות?"

■ **אפקטיביות:** "האם מושגת תוצאה תקשורתית רצויה? בדרך כלל, לעיתים, לעיתים רחוקות?"

■ **מובנות:** "מי מבין את הבעות הפנים שלו טוב ביותר? באיזה מעגל הוא נמצא?"

מעל 50 מילים	26-50 מילים	11-25 מילים	6-10 מילים	3-5 מילים	1-2 מילים
--------------	-------------	-------------	------------	-----------	-----------

- כתביבה:** אם האדם משתמש באמצעים על מנת לכתוב או לצייר, בקש ממוסר המידע לספק שתי דוגמאות. אחר כך שאל:
- **תדירות השימוש:** "באיזו תכיפות (שמו של האדם) כותב/מצייר? בדרך כלל, לעיתים, לעיתים רחוקות?"
 - **יעילות:** "כאשר (האדם) כותב/מצייר, האם הוא מובן לשותפי התקשורת שלו? בדרך כלל, לעיתים, לעיתים רחוקות?"
 - **אפקטיביות:** "האם מושגת תוצאה תקשורתית רצויה? בדרך כלל, לעיתים, לעיתים רחוקות?"
 - **מובנות:** "מי מבין באופן הטוב ביותר את הכתיבה/ציור שלו? באיזה מעגל הוא נמצא?"
 - "מזה כמה זמן האדם משתמש בכתיבה/ציור?"
 - "להערכתך, כמה מילים מובנות האדם יכול לכתוב?"

1-2 מילים	3-5 מילים	6-10 מילים	11-25 מילים	26-50 מילים	מעל 50 מילים	איות בלתי מוגבל
-----------	-----------	------------	-------------	-------------	--------------	-----------------

- לוח/ספר תקשורת לא אלקטרוני:** אם האדם משתמש כעת בלוח או ספר תקשורת, בקש ממוסר המידע לתאר את האמצעי שבשימוש. אחר כך שאל:
- **תדירות השימוש:** "באיזו תכיפות (שמו של האדם) משתמש באמצעי כלשהוא של תקשורת לא אלקטרונית (לוח/ספר תקשורת לא אלקטרוני)? בדרך כלל, לעיתים, לעיתים רחוקות?"
 - **יעילות:** "כאשר (האדם) משתמש בלוח/ספר התקשורת שלו, האם הוא מובן לשותפי התקשורת שלו? בדרך כלל, לעיתים, לעיתים רחוקות?"
 - **אפקטיביות:** "האם מושגת תוצאה תקשורתית רצויה? בדרך כלל, לעיתים, לעיתים רחוקות?"
 - **מובנות:** "מי מבין באופן הטוב ביותר את התקשורת שלו באמצעות ספר/לוח התקשורת? באיזה מעגל הוא נמצא?"
 - "מזה כמה זמן האדם משתמש באמצעי לא אלקטרוני?"
 - "להערכתך, כמה פריטים מופיעים בתצוגות השונות העומדות לרשותו?"

1-10 פריטים	11-20 פריטים	21-50 פריטים	51-75 פריטים	76-200 פריטים	מעל 200 פריטים	איות בלתי מוגבל
-------------	--------------	--------------	--------------	---------------	----------------	-----------------

- מכשירי תקשורת אלקטרוניים:** אם האדם משתמש במכשיר תקשורת אלקטרוני, בקש ממוסר המידע לספק מידע מתאים. (מכשיר תקשורת קולי פשוט, מכשיר תקשורת קולי משוכלל, תוכנה לתקשורת במחשב, טלפון, דוא"ל)
- **תדירות השימוש:** "באיזו תכיפות (שמו של האדם) משתמש בכל סוג של מכשיר? בדרך כלל, לעיתים, לעיתים רחוקות?"
 - **יעילות:** "כאשר (האדם) משתמש במכשיר, האם הוא מובן לשותפי התקשורת שלו? בדרך כלל, לעיתים, לעיתים רחוקות?"
 - **אפקטיביות:** "האם מושגת תוצאה תקשורתית רצויה? בדרך כלל, לעיתים, לעיתים רחוקות?"

מחוות: אם האדם משתמש כעת במחוות (גיסטות) או במיקוד מבט על מנת לתקשר, בקש ממוסר המידע לספק שתי דוגמאות. אחר כך שאל:

- **תדירות השימוש:** "באיזו תכיפות (שמו של האדם) משתמש במחוה/מיקוד מבט? בדרך כלל, לעיתים, לעיתים רחוקות?"
 - **יעילות:** "כאשר (האדם) משתמש במחוה/מיקוד מבט, האם הוא מובן לשותפי התקשורת שלו? בדרך כלל, לעיתים, לעיתים רחוקות?"
 - **אפקטיביות:** "האם מושגת תוצאה תקשורתית רצויה? בדרך כלל, לעיתים, לעיתים רחוקות?"
 - **מובנות:** "מי מבין באופן הטוב ביותר את המחוה/מיקוד המבט שלו? באיזה מעגל הוא נמצא?"
- הפקות קוליות:** אם האדם משתמש בהפקות קוליות על מנת לתקשר, בקש ממוסר המידע לספק שתי דוגמאות. אחר כך שאל:

- **תדירות השימוש:** "באיזו תכיפות (שמו של האדם) משתמש בהפקות קוליות? בדרך כלל, לעיתים, לעיתים רחוקות?"
- **יעילות:** "כאשר (האדם) משתמש בהפקות קוליות, האם הוא מובן לשותפי התקשורת שלו? בדרך כלל, לעיתים, לעיתים רחוקות?"
- **אפקטיביות:** "האם מושגת תוצאה תקשורתית רצויה? בדרך כלל, לעיתים, לעיתים רחוקות?"
- **מובנות:** "מי מבין באופן הטוב ביותר את ההפקות הקוליות שלו? באיזה מעגל הוא נמצא?"

סימני ידיים: אם האדם משתמש בסימני ידיים על מנת לתקשר, בקש ממוסר המידע לספק שתי דוגמאות. אחר כך שאל:

- **תדירות השימוש:** "באיזו תכיפות (שמו של האדם) משתמש בסימני ידיים? בדרך כלל, לעיתים, לעיתים רחוקות?"
- **יעילות:** "כאשר (האדם) משתמש בסימני ידיים, האם הוא מובן לשותפי התקשורת שלו? בדרך כלל, לעיתים, לעיתים רחוקות?"
- **אפקטיביות:** "האם מושגת תוצאה תקשורתית רצויה? בדרך כלל, לעיתים, לעיתים רחוקות?"
- **מובנות:** "מי מבין באופן הטוב ביותר את סימני הידיים שלו? באיזה מעגל הוא נמצא?"
- "מזה כמה זמן האדם משתמש בסימני ידיים?"
- "להערכתך, בכמה סימנים משתמש האדם כדי לתקשר?"

1-4 סימנים	5-10 סימנים	11-25 סימנים	26-50 סימנים	51-100 סימנים	מעל 100 סימנים	מספר לא מוגבל של סימני ידיים
------------	-------------	--------------	--------------	---------------	----------------	------------------------------

דיבור: אם האדם מדבר, בקש ממוסר המידע לספק שתי דוגמאות. אחר כך שאל:

- **תדירות השימוש:** "באיזו תכיפות (שמו של האדם) משתמש בדיבור? בדרך כלל, לעיתים, לעיתים רחוקות?"
- **יעילות:** "כאשר (האדם) משתמש בדיבור, האם זה מובן לשותפי התקשורת שלו? בדרך כלל, לעיתים, לעיתים רחוקות?"
- **אפקטיביות:** "האם מושגת תוצאה תקשורתית רצויה? בדרך כלל, לעיתים, לעיתים רחוקות?"
- **מובנות:** "מי מבין באופן הטוב ביותר את הדיבור שלו? באיזה מעגל הוא נמצא?"
- "מזה כמה זמן האדם מדבר באופן ברור?"
- "בכמה מילים מובנות משתמש האדם?"

- קידוד (רצף סמלים, Semantic Compaction דחיסת משמעות, קוד מורס, ספרות, אותיות)
- סריקה לא אלקטרונית (סריקה שמיעתית או חזותית עם מלווה)
- סריקה אלקטרונית (באמצעות מתג)
- אחרת, נא לפרט

7. אסטרטגיות תומכות אינטראקציה

(ראה עמ' 17 בטופסי התיעוד)

בקש ממוסר המידע לזהות אסטרטגיות ספציפיות בהן משתמשים שותפי התקשורת של האדם, בכל המעגלים. אין צורך לתת "שם" קליני לכל אסטרטגיה.

שלב 1. אסטרטגיות לתמיכה בהבנה

בקש ממוסר המידע לזהות אסטרטגיות ספציפיות בהן משתמשים שותפי התקשורת, בכל המעגלים, על מנת לתמוך בהבנה התקשורתית של האדם. דוגמאות:

- מילון מחוות (גיסטות)
- לבקש מהאדם לחזור שנית על המסר
- להציע לאדם להאט את הקצב
- לעודד את האדם להשתמש בלוח/מכשיר התקשורת שלו
- לסייע לאדם בהפעלת אסטרטגיות תיקון של כשל תקשורת
- להקפיד על נגישות עזרי התקשורת ועל תקינותם
- בנוסף, שאל את מוסר המידע באיזו מידה כל אסטרטגיה אפקטיבית: בדרך כלל, לעיתים, לעיתים רחוקות, אף פעם.

שלב 2. אסטרטגיות לתמיכה בהבנה

בקש ממוסר המידע לזהות אסטרטגיות ספציפיות בשימוש של שותפי התקשורת, בכל המעגלים, על מנת לתמוך בהבנת השפה של האדם. דוגמאות:

- גרייה שפתית תומכת (Aided Language Stimulation)
- תמיכת בקלט
- הדגמת שימוש באמצעי תתי"ח (Modeling)
- יומנים/מערכת שעות/סדר יום
- מפות/תרשימים
- עזרים חזותיים
- תמונות רצף של פעילויות שגרה או מטלות
- סיפורים/תרחישים חברתיים social stories
- בנוסף, שאל את מוסר המידע באיזו מידה כל אסטרטגיה אפקטיבית: בדרך כלל, לעיתים, לעיתים רחוקות, אף פעם.

8. נושאים לשיחה

(ראה עמ' 18 בטופסי התיעוד)

בחלק זה מזהה המראיין את הנושאים שהאדם יכול או היה רוצה לשוחח עליהם עם בני שיח הקרובים אליו. בקש מן מוסר המידע לזהות חלק מהנושאים עליהם האדם מתקשר עם שותפי תקשורת במעגלים השונים. אחר כך שאל את מוסר המידע על אילו נושאים רוצה היה האדם לשוחח, אילו יכול היה, עם שותפי התקשורת בכל מעגל.

- מובנות: "מי מבין באופן הטוב ביותר את התקשורת שלו באמצעות המכשיר? באיזה מעגל הוא נמצא?"
- "במשך כמה זמן האדם משתמש בכל מכשיר?"
- "להערכתך, בכמה ייצוגים (סמלים/מילים/תמונות) הוא משתמש בכדי לתקשר במכשירים השונים?"

1-10 פריטים	11-20 פריטים	21-100 פריטים	101-500 פריטים	מעל 500 פריטים	איות בלתי מוגבל
-------------	--------------	---------------	----------------	----------------	-----------------

■ בקש מהמוסר מידע לתת דוגמא כיצד משתמש האדם בכל מכשיר.

5. צורות ייצוג

(ראה עמ' 14 בטופסי התיעוד)

בחלק זה המראיין מתמקד ביכולות האדם להשתמש בצורות ייצוג. ראשית מברר המראיין מהן צורות הייצוג השונות עליהן מסתמך האדם. אחר כך המראיין שואל על היעילות התקשורתית של השימוש בייצוגים אלו.

שלב 1.

זיהוי צורות ייצוג: שאל את מוסר המידע באילו ייצוגים משתמש האדם כעת:

- חפצים (אמיתיים בסביבה הטבעית, אמיתיים מאורגנים בלוח תקשורת, חפצים ממוזערים)
- צילומים/תמונות
- סמלים (אוסף כמו PCS, מקטון)
- סמלים (מערכת כמו בליס)
- מילים, אותיות, ספרות
- סימני ידיים (הלקוחים משפת סימנים פורמאלית)
- שמיעתי (דיבור ע"י אדם אחר או ע"י מכשיר פלט קולי)
- אחר (לדוגמא רמז מרחבי - שימוש בידיים מאורגנות לבחירה)

שלב 2.

- בקש ממוסר המידע לתת דוגמא לכל סוג של צורת ייצוג שבשימוש האדם כעת. כמו כן, שאל אותו על:
- תדירות השימוש: בדרך כלל, לעיתים, לעיתים רחוקות, אף פעם.
- יעילות: בדרך כלל, לעיתים, לעיתים רחוקות, אף פעם.
- אפקטיביות: בדרך כלל, לעיתים, לעיתים רחוקות, אף פעם.
- מובנות: מי מבין באופן הטוב ביותר איך להשתמש בכל צורת ייצוג? באיזה מעגל הוא?

6. טכניקות בחירה

(ראה עמ' 16 בטופסי התיעוד)

בחלק זה המראיין מברר מהן טכניקות הבחירה בהן משתמש האדם ומהי האפקטיביות שלהן לצורך תקשורת.

בטכניקות בחירה שאל את מוסר המידע: "האם האדם משתמש בטכניקות הבאות על מנת לבחור מסרים?" אם התשובה היא חיובית, בקש דוגמא כיצד האדם משתמש בטכניקה זו על מנת לתקשר.

- בחירה ישירה ע"י איבר בגוף (אצבע, אגרופ)
- בחירה ישירה באמצעות מכשיר (מקל ראש, עכבר מיוחד, פנס אינפרא אדום)

9. סוגי תקשורת

(ראה עמ' 19 בטופסי התיעוד)

בחלק הזה המראיין קורא את ההגדרות של מיומנויות "תקשורת ראשונית", "תקשורת תלוית הקשר" ו"תקשורת עצמאית". אחר כך שואל את מוסר המידע איזו הגדרה מתארת טוב יותר את האדם ומדוע. הערה: יש לבחור את ההגדרה על פי ערוץ התקשורת היעיל ביותר של האדם.

■ **תקשורת ראשונית:** לקבוצה זו שייכים אנשים שאין להם תקשורת סימבולית עקבית. אנשים אלו יכולים להשתמש במחוזה, הפקת קול או כל צורת תקשורת לא סימבולית אחרת. הם אינם משתמשים באופן עקבי-מהימן בדיבור מובן, סימנים או סמלים. יתכן שהם משתמשים בשפת גוף על מנת להעביר מסר של הסכמה/ אי הסכמה, אבל הם אינם משתמשים באופן תקשורת עקבי ומהימן ל"כן/לא" לצורך תקשורת ברמה גבוהה יותר.

■ **תקשורת תלוית הקשר:** לקבוצה זו שייכים אנשים אשר משתמשים בצורות תקשורת סימבוליות ולא סימבוליות, שיעילותן מוגבלת להקשרים מסוימים, לשותפי תקשורת מסוימים או לפעילויות ספציפיות. יתכן שרק שותפי תקשורת מוכרים מבינים אותם, ויתכן כי הם תלויים בתיווך של שותף תקשורת על מנת לספק עבורם את אוצר המילים הנחוץ. קבוצה זו כוללת אנשים עם טווח רחב של מיומנויות. חלקם עם יכולת לתקשר בהקשרים רבים, עם שותפי תקשורת רבים. חלקם יכולים להשתמש בתקשורת סימבולית אך רק בהקשרים מצומצמים ועם מספר מצומצם של בני שיח.

■ **תקשורת עצמאית:** אנשים בקבוצה זו יכולים לקיים אינטראקציה עם שותפי תקשורת מוכרים או חדשים על כל נושא, בכל הקשר. קיימת יכולת ליצירת אינטראקציה באמצעות מסרים מקוריים (בניגוד למסרים מוכנים מראש), באופן עצמאי.

10. דפי סיכום

(ראה עמ' 20 בטופסי התיעוד)

לאחר הראיון: ניתן לסכם את המידע בדפי הסיכום א-ד'. דפים אלו יכולים לסייע בקביעת המטרות ובתכנון תכנית ההתערבות הטיפולית. אפשר להשתמש בטופסי התיעוד גם לשם הערכת ההתקדמות מפעם לפעם.

דף סיכום א': מעגלים של שותפי התקשורת:

כתוב את כל השמות של שותפי התקשורת בכל מעגל בעמוד א'. (ראה עמוד 7 בטופסי התיעוד). אחר כך, זהה את השותף העיקרי (עיקרי), השותף המיומן ביותר (מיומן), השותף איתו האדם מבלה את רוב זמנו (זמן), השותף האהוב ביותר על האדם (אהוב), השותף המעוניין ביותר ללמוד מיומנויות חדשות (למדן) והשותף המוכן ביותר ללמד אחרים איך לתקשר עם האדם (מורה) (מתוך עמוד 20 בטופסי התיעוד).

דף סיכום ב': שותפי תקשורת וערוצי הבעה

סכם במשבצות הלבנות שליד כל מעגל, את סך שותפי התקשורת (מדף סיכום א') ואת ערוצי ההבעה העיקריים (מתוך עמוד 9 בטופסי התיעוד). אחר כך בדוק כל ערוץ הנמצא בשימוש האדם (מתוך עמוד 8 בטופסי התיעוד) וסמן בכל מעגל אילו ערוצים יעילים (מובנים) ובעלי השפעה ואילו אינם יעילים ובעלי השפעה.

דף סיכום ג': מיומנויות, אסטרטגיות ונושאים לשיחה

סכם כאן כל מידע חשוב על המיומנויות של האדם, על האסטרטגיות התומכות באינטראקציה עמו ועל הנושאים לשיחה (מתוך עמוד 4 בטופסי התיעוד).

דף סיכום ד': תכנון ההתערבות הטיפולית

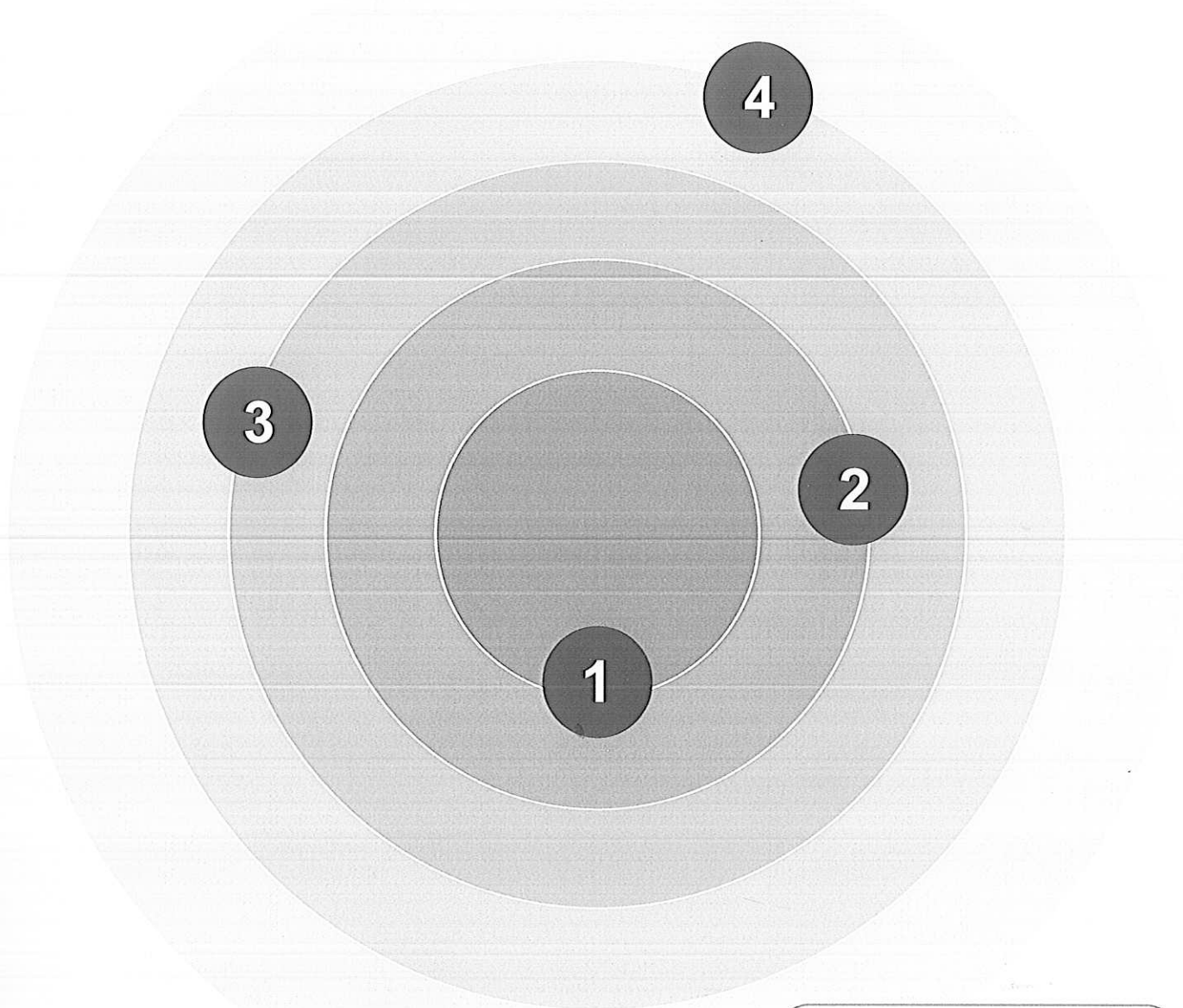
סכם כאן את כל התוצאות של "מעגלים חברתיים" על ידי זיהוי מוקדים לחיזוק בכל מעגל. סיכום זה יכול לעזור לצוות הטיפולי לקבוע מטרות לקידום תקשורת פונקציונאלית ולסייע להם לדון ולתכנן את ההתערבות הטיפולית.

מעגלים של שותפי תקשורת - טופסי התייעוד



מעגלים של שותפי התקשורת - טופסי התיעוד

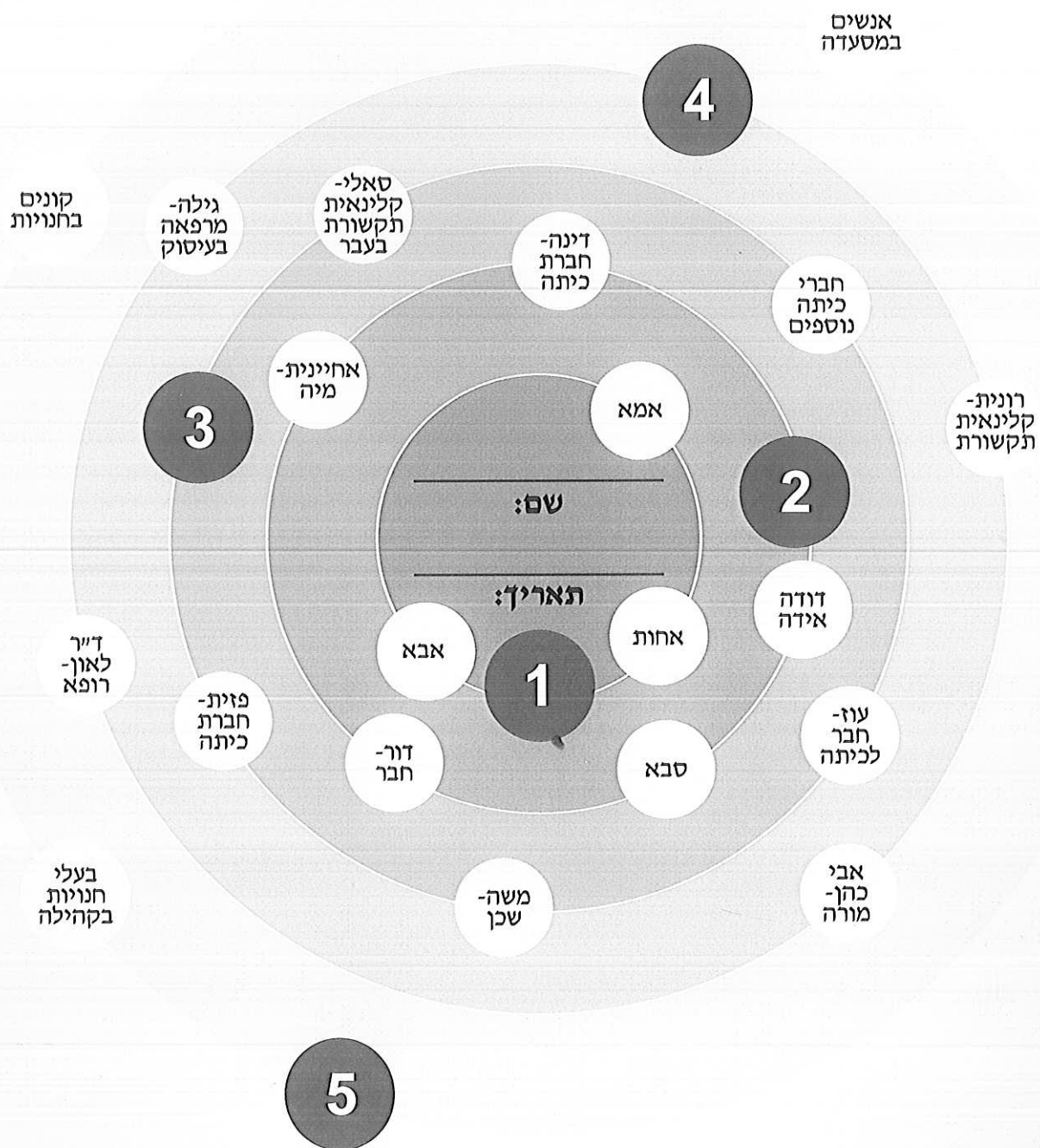
השתמש בטופס הריק ובטופס הדוגמא כדי להציג את המושג של מעגלים של שותפי התקשורת למרואיין.
רצוי לצלם ולניילן טופס זה. ראה עמוד 20 במדריך, עמ' 7 בטופסי התיעוד.



- כותרות הנושאים
1. מעגל ראשון: שותפי התקשורת לחיים
 2. מעגל שני: חברים/קרובי משפחה
 3. מעגל שלישי: שכנים, מכרים
 4. מעגל רביעי: מטפלים בשכר
 5. מעגל חמישי: שותפי תקשורת בלתי מוכרים

דוגמא לטופס מעגלים של שותפי התקשורת:

דוגמא זו מייצגת את מעגלי שותפי התקשורת של מתבגר מתקשר עצמאי, המשתמש במכשיר תקשורת עם דיבור סינטטי, לומד בבית ספר ונהנה לתקשר.



תיאורי מקרה



תיאורי מקרה

<p>מעגל 4</p> <ul style="list-style-type: none"> ■ מכשיר פלט קולי פשוט - יעיל ■ מחוות (גיסטות) - לא יעילות 	<p>מעגל 1</p> <p>מחוות (גיסטות) - יעילות הפניית מבט הפקות קוליות</p> <p>מעגל 3</p> <p>מחוות (גיסטות) - לא יעילות</p>
---	--

תרשים 4.2
אופני תקשורת של אקי לכל מעגל

השימוש ב**מעגלים חברתיים** חשף היבטים חשובים בשפה ובתקשורת. משפחתו של אקי מדברת איתו בעיקר בויאטנמית. בבית הוא משתמש במחוות (גיסטות), הפניית מבט ובהפקות קוליות, ומצליח לתקשר בעזרתם בצורה יעילה. בבית הספר, בסביבה מדברת אנגלית, השימוש במחוות (גיסטות) אינו מספיק יעיל עם אנשי צוות וחברים, כך שעל הסייע שלו לשמש כמתרגם. כל הנוגעים בדבר מסכימים להגדרה של אקי כבעל מיומנויות תקשורת ראשוניות.

כאשר הצוות המאבחן בחן את הממצאים, היה ברור שהצוות החינוכי אינו ערני למחוות (גיסטות) ואינו מעודד את השימוש בהן. כמו כן הובהר, שלמרות יכולת התרגום הטובה יחסית של הסייע, הוא אינו מלמד את הסביבה הבית ספרית להבין את המחוות (גיסטות). אמא של אקי זוהתה כשותפת התקשורת המרכזית והמיומנת ביותר. בזמן הראיון, היא תארה כמה וכמה מחוות (גיסטות) שבהן הוא משתמש בצורה משמעותית בבית. לדוגמא, היא דיווחה שאקי ממולל את האצבעות שלו בצורה מסוימת כאשר הוא רוצה לנגן, ואז הם מנגנים ביחד. כיום הגיסטה הזו משמשת גם לסוגי מוסיקה אחרים. אמא תיארה תנועות של הפה, הגוף והידיים, וציינה שלא העלתה בדעתה כי גם האחרים יכולים ללמוד לפרש את המחוות (גיסטות) שלו. כתוצאה מכך, צוות בית הספר החל להסתכל בהקפדה מרובה על השימוש של אקי במחוות (גיסטות) במטרה לחזק את האינטראקציות שלו בבית הספר ולהרחיב את יכולתו לתקשר בטווח הקשרים רחב יותר ועם שותפי תקשורת רבים יותר, כך שיוכל להתקדם לעבר תקשורת סימבולית.

בנוסף, אמא לא הייתה ערה לעובדה שהוא משתמש במכשיר פלט קולי כדי לתקשר עם חלק מן הצוות המסווג למעגל 4. היא תהתה אם אקי מבין את משמעות המלים האנגליות המוקלטות במכשיר, במיוחד בגלל הרקע הדו לשוני שלו. קלינאית התקשורת הסבירה שאקי מראה הבנה של המסרים המוקלטים כאשר הם קצרים ופשוטים. המטרה בשימוש במכשיר הפלט הקולי הייתה לאפשר לאקי לברך אנשים לשלום וליצור קשר חברתי עם אנשים שלא ידעו כיצד להגיב למחוות (גיסטות) שלו.

בהסתמך על הממצאים של **מעגלים חברתיים** קבוצת המטפלים חשה שההתנסויות היומיומיות של אקי יהיו משמעותיות יותר אם יהיו יותר אנשים עמם יוכל לתקשר. שותפי התקשורת צריכים היו להבין את תפקיד המפתח שלהם בהנעת האינטראקציות

פרק זה מדגים כיצד קלינאים השתמשו ב**מעגלים חברתיים** ככלי להערכה ולתכנון התערבות טיפולית עבור אנשים המתקשרים ברמה של מיומנויות תקשורת ראשונית ועד אנשים עם יכולת תקשורת עצמאית.

תקשורת ראשונית

אקי, בן 12, משולב באופן מלא בכיתה ז' בחטיבת ביניים בשכונת מגוריו. האבחנה שלו כוללת איחור התפתחותי, לקות מוטורית ולקות ראייה. הוא מרכיב משקפיים. לאקי קשיים חמורים בדיבור ושפה וכן יכולת קוגניטיבית נמוכה. הוא לומד במסגרת יומית ומתגורר בביתו, וזקוק לעתים קרובות לסיוע פיזי על מנת לשמור על שיווי משקל. אין לו מערכת תקשורת סימבולית כלשהי. הוא משתמש בשיטות תקשורת בסיסיות. משפחתו מדברת ויאטנמית בבית. בבית הספר השפה המדוברת היא אנגלית.

שאלוני **מעגלים חברתיים** הועברו כחלק מהערכה שנתית של אקי. קלינאית התקשורת ראינה את אמא (מעגל 1) ואת הסייע שלו (מעגל 4). הסייע מלווה את אקי בכל הכתות שהוא לומד בהן, ובעל הידע הנרחב ביותר לגבי התקשורת שלו עם שותפי תקשורת בבית הספר. הסייע נמצא בקשר קבוע עם המשפחה, דרך מחברת קשר ובטלפון.

שני המרואיינים סיפקו בקלות רבה שמות של שותפי תקשורת מהמעגל הראשון והרביעי, אך התקשו מאד לספק שמות של שותפי תקשורת במעגלים האחרים. תרשים 4.1 מראה את מספר שותפי התקשורת שדווח על ידי כל אחד מהמרואיינים, בכל אחד מן המעגלים. בעוד מספר שותפי התקשורת הכללי היה דומה, הסייע מנה שני שמות נוספים במעגל הרביעי ואילו אמא מנתה שני שותפי תקשורת נוספים במעגל הראשון. ניתן לראות בתרשים שהמעגלים של אקי אינם מלאים ואינם מאוזנים. רוב שותפי התקשורת שלו הם במעגל הראשון והרביעי, ורובם הם אנשי מקצוע הבאים עמו במגע. במהלך הראיון אמרה אמא: "לא הערכתי עד כמה הוא מבודד".

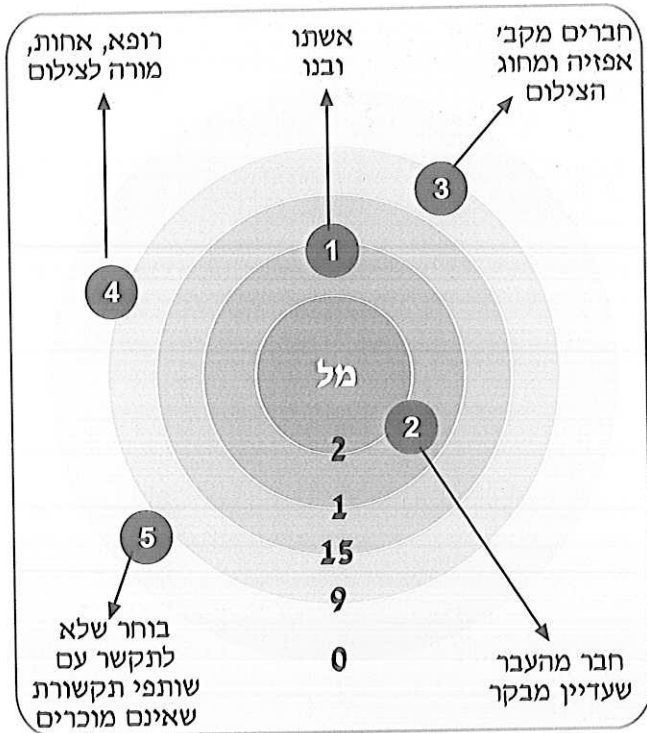
סייע	אמא	
2	4+	1
0	0	2
0	3	3
15	13	4
0	0	5

תרשים 4.1
שותפי התקשורת של אקי

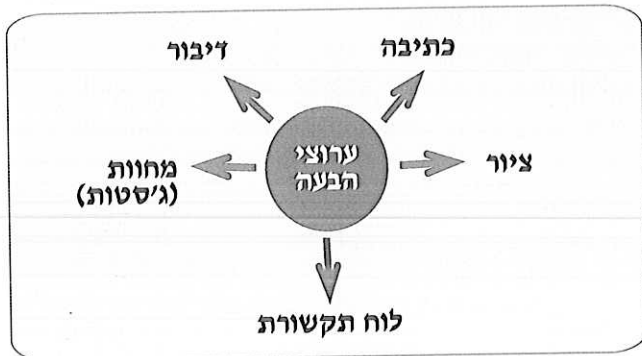
מעגלים חברתיים הראה גם כי אקי מסתמך על אופני תקשורת לא סימבוליים, וכי המחוות (גיסטות) שלו, שפת הגוף שלו וההפקות הקוליות שלו יעילות במעגלים מסוימים ובמצבים מסוימים אך לא בכלם, כפי שאפשר לראות בתרשים 4.2.

הללו, ביצירת ההזדמנויות לתקשר ובאימון האחרים, הפחות קרובים, לזהות מחוות (גיסטות) משמעותיות. לאחר השימוש בכלי ההערכה הבינה הקבוצה את הקושי הנגרם כתוצאה מהשימוש בשתי השפות. לאור כל האמור נוסחו המטרות התקשורתיות הבאות:

1. אקי ישתמש במת"ק כדי לתקשר באופן ישיר ויעיל יותר עם חבריו בבית הספר ועם אנשים בבנין בו הוא גר. אמר אמרה שבעתיד אפשר יהיה לשקול פלט קולי בויאטנמית.
2. אקי ישתמש במספר רב יותר של מחוות (גיסטות) סימבוליות. יבחרו 5 מתוך המחוות (גיסטות) הטבעיות שלו. הצוות והמשפחה ישתמשו במחוות (גיסטות) הללו איתו, בערוץ הקלט, לפחות 10 פעמים ביום.
3. אקי יגדיל את מספר האנשים במעגלים 2, 3 ו-5, בשני אנשים לפחות ובשני הקשרים נוספים, במשך ששת החודשים שלאחר ההערכה. על מנת להגשים מטרה זו יבחרו אנשי צוות וילדים שיאמנו לפרש את המחוות (גיסטות) הטבעיות ואת הפקות הקול שלו בצורה נכונה. כמו כן הם יאומנו להגיב בצורה נכונה ומדויקת לתקשורת מילולית משמעותית שהוא מפיק. בנוסף, האם תכין רשימה המתארת מחוות (גיסטות) המועילות בבית, והצוות ינצל את הרשימה כדי לבנות מילון מחוות (גיסטות).



תרשים 4.3 שותפי התקשורת של מל על פי דיווחו



תרשים 4.4 ערוצי ההבעה של מל

כפי שנראה בתרשים מספר 4.4 מל תקשר תוך שימוש בדיבור הטבעי שלו, שאותו היה קשה להבין, בכתיבה או ציור עם עפרון או עט, במספר מחוות (גיסטות), ובלוח תקשורת במחברת שהכינה קלינאית התקשורת ביחד איתו. לדוגמא: אם רצה לספר שנפל מחוץ למרפאה, הוא צייר מפה של הרחוב והבניין, והצביע על עצמו. אז הצביע על המילה נפל בלוח. מל לא השתמש מעולם במכשיר פלט קולי על מנת לתמוך בתקשורת שלו, אולם הביע רצון ללמוד יותר על מכשירים אלו.

מטרות הטיפול היו:

1. מל ישתמש בלוח התקשורת בהקשרים רבים יותר. אשתו תלמד כיצד להוסיף אוצר מילים בהתאם לצרכיו. הלוח הורחב על מנת שיכסה מבחר כללי של נושאים - כמו אנשים במשפחה, רופאים, מטפלים, אוכל, רגשות, מפות של העיר, האזור והמדינה, לוגו של מקומות שהוא עשוי לרצות ללכת אליהם, לוחות שנה, ונושאים ספציפיים לצרכיו כמו צילום ואירועים מן העבר.

התקשורת הבלוית הקטן

1 מל, אדם בן 69, מהנדס בהכשרתו, עבר שטף דם נרחב במוח ב-1999. כתוצאה מהאירוע המוחי הוא סובל מאפזיה בינונית-קשה, אפרקסיה הן בדיבור והן בגפים, וכן חולשה בצד ימין של הגוף. למל לקות שמיעה בתדירויות הגבוהות, אך הוא אינו זקוק למכשיר שמיעה. ראייתו מספיקה על מנת לראות ציורים ומעט מלים מודפסות. הערכת התקשורת העלתה כי הוא יכול להשתמש בקומבינציה של ערוצי הבעה כדי לתמוך בדיבורו המוגבל: מחוות (גיסטות), כתיבה, ציור ולוח תקשורת. מטרת ההערכה באמצעות **מעגלים חברתיים** הייתה לקבוע מטרות להתערבות טיפולית שתשפר את מיומנויות התקשורת הפונקציונאלית שלו ותשקף את ההעדפות החברתיות שלו.

מל ואשתו סיפקו מידע בזמן ההערכה. הוא היה מסוגל לזהות שותפי תקשורת על ידי הצבעה על רשימה של חברים ואז הצבעה על המעגל הרלוונטי בעיניו. תרשים (4.3) מראה את שותפי התקשורת של מל שלוש שנים לאחר האירוע המוחי. במעגל הראשון מל דיווח על אשתו ועל בנו שגר בקרבת מקום. כשנשאל לגבי המעגל השני הוא דיווח על חבר אחד, שעבד איתו בעבר, שנהג לבקר אותו בקביעות. המעגל השלישי היה גדול יותר כיוון שמל ביקר כל שבוע בקבוצת אפזיה. כמו כן השתתף בחוג צילום פעמיים או שלוש בשבוע. הוא הרגיש קרבה הולכת וגדלה למדריך בחוג הצילום ולכן דיווח שהיה רוצה לשפר את יכולתו לתקשר עמו. מל זיהה כמה שותפי תקשורת משמעותיים במעגל הרביעי.

2. מל ישתמש בערוצי הבעה שונים. אשתו תלמד לזהות כוונות תקשורתיות בכל הערוצים. בהמשך הטיפול, מל ילמד להשתמש במחוות (גיסטות), מימיקה, הצבעה על סמל בלוח התקשורת ורישום של מספר מלים לסירוגין.

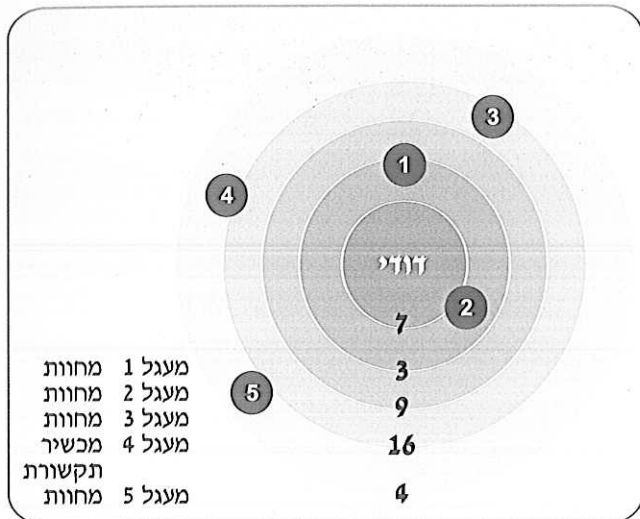
למרות שבתחילת ההערכה הסתמך מל על תקשורת בלתי סימבולית, הוא למד מהר מאד להשתמש ביכולותיו הסימבוליות. הוא היה תלוי באחרים שיספקו לו אוצר מלים מתאים, וכמו כן נזקק לשותפי תקשורת המסוגלים לעבור מערוץ לערוץ במהירות וללא הכנה מראש. התקשורת הייתה יעילה רק עם שותפי תקשורת מסוימים ובהקשרים מוגבלים. הטיפול יתמקד בהרחבת אוצר המלים וביצירת מצב שבו יוכל לתקשר עם שותפי תקשורת בלתי מיומנים, במיוחד במעגלים 3 ו-4. לדוגמא, הוא עובד עכשיו על שימוש בכל ערוצי התקשורת שלו עם חבריו לחוג הצילום. לאחרונה, בעזרת קלינאית התקשורת, הוא מתנסה בשימוש במכשיר פלט קולי עם חלק משותפי התקשורת שלו. כיון שמל אינו מעוניין לתקשר עם זרים, לא נוסחו מטרות טיפוליות המיועדות למעגל מספר 5.

2 דודי, ילד בן 9 עם אבחנה של שיתוק מוחין. הוא לומד בתכנית חינוך מיוחד המיועדת לילדים עם בעיות דיבור קשות והפרעות מוטוריות משמעותיות. ילדי הכתה משתמשים בתת"ח. הוא משולב במשך שעות אחד ביום בכתה די רגילה. לדודי קשיים הן בתחום השפה והן בתחום המוטורי והקוגניטיבי. למרות כל האמור, הוא בעל יכולות חברתיות טובות. מיומנויות התקשורת שלו תלויות הקשר. הוא מסתמך על שותפי תקשורת מוכרים על מנת ש"יתרגמו" אותו לסביבה. יכולותיו של דודי בקריאה תואמות את תחילת כתה א'. הוא מזהה את האותיות, יכול להגיד באיזה הגה מתחילה מילה, ומזהה מספר מלים גלובליות. התקדמותו בכתיבה ובקריאה איטית. יכולת הבנת הנשמע של דודי היא ברמה של כתה ב'.

דודי מסתמך בעיקר על מחוות (גיסטות), הפקות קוליות ו/או מכשיר פלט קולי עם דיבור סינטטי ומוקלט, שבעזרתו הוא משתמש במסרים שהוקלטו מראש. הוא משתמש בבחירה ישירה, בעזרת האצבע המורה בידו השמאלית. לעתים קרובות הוא משתמש בערוצי הבעה מגוונים בעת ובעונה אחת. לדוגמא: הוא מביע "רוצה ללכת לן שעשועים" על ידי לחיצה על 2 מקשים - על המקש של "ללכת" והמקש של "גן שעשועים". באחרונה הוא החל "להעיר" כאשר מישהו מהתלמידים מפריע - קודם הצביע על התלמיד המפריע ולחץ על מקש "שמח", ואח"כ על אחד התלמידים שהופרע מן הרעש ולחץ על מקש "עצוב". כמו כן הוא ידע לייצר מבע דו מילי בעזרת הפלט הקולי בתנאי שהיה מדובר במסרים מובנים ומוכרים כמו "ללכת" "הביתה".

הצוות החינוכי שלו השתמש במעגלים חברתיים כסיוע למיקוד תכנית ההתערבות הטיפולית ועל מנת לקדם את השימוש במכשיר התקשורת. קלינאית התקשורת של דודי השתמשה במעגלים חברתיים עם אמו והמורה לחינוך מיוחד. כמו כן ראינו את דודי בעזרת תמונות של בית הספר, חברי הכתה, המשפחה ומכרים שונים, ובקשו ממנו להצביע על התמונות בהתאם למעגלים השונים.

בתרשים אפשר לראות את מספר שותפי התקשורת בכל מעגל כפי שדווח על ידי דודי, אמו והמורה שלו. כמו כן מצוין ערוץ ההבעה המרכזי. הוא משתמש במחוות (גיסטות) בכל המעגלים פרט ל-4, שם הוא משתמש בעיקר במכשיר התקשורת שלו.



תרשים 4.5
מעגלי התקשורת וערוצי ההבעה של דודי

קלינאית התקשורת הבחינה, תוך ניתוח מעגלים חברתיים שקיימת חפיפה רבה בין המידע שנמסר על ידי האם למידע שנמסר על ידי המורה של דודי. מצד שני, דודי עצמו איתר שותפי תקשורת שונים לגמרי, ילדים בני גילו, במעגל 2 ו-3. במעגל 2, אמו והמורה רשמו ילד אחד וכמה ילדות מן הכתה הרגילה שבה הוא משתלב. אלו היו הילדים שבדרך כלל התנדבו לעבוד איתו בכתה. הם מנו מספר בנים ובנות מהכיתה המיוחדת ומהכיתה המשלבת, במעגל מספר 3. לעומת זאת, דודי כלל 7 בנים מהכיתה המשלבת, ובן אחד מהכיתה המיוחדת במעגל השני. במעגל השלישי, הוא זיהה חלק מהבנים והבנות שאמו והמורה מנו, אבל בחר לציין גם ילדים שלמדו איתו בשנה שעברה וכלל לא היו בבית הספר בשנה הנוכחית שבה התקיימה ההערכה.

להערכתה של אמו, למרות רצונו העז לתקשר עם שותפי תקשורת פחות קרובים ומוכרים במעגל השלישי, ובלתי מוכרים במעגל החמישי, הוא תלוי באמו או באביו על מנת שיפרשו את המחוות (גיסטות) שלו, את ההפקות הקוליות שלו ואת הסימנים בהם הוא משתמש. השימוש במכשיר תקשורת מתקדם בעייתי בגלל בעיות נגישות. כאשר המכשיר נמצא במקום נגיש הוא אינו יכול להפעיל את הכסא שלו באופן בטיחותי. הוא אֶקוֹק לטכנולוגיה, שאינה עומדת לרשותו עדיין, על מנת שיוכל לקרב את המכשיר ולהרחיק אותו כאשר הוא רוצה להניע את הכסא. במהלך ההערכה אמו של דודי נתנה דוגמאות למצבים שבהם בעיית הנגישות עומדת בדרכו של דודי בתקשורת עם שותפי תקשורת מהמעגל ה-5: "היינו בחנות צעצועים, חיפשנו מכונית מרוץ אדומה. דודי הסתובב בחנות באופן עצמאי. הוא התחיל להיות מתוסכל כיוון שלא מצא מה שהוא רצה. דודי מצא עובד של החנות, וסימן לו במחוות (גיסטות) שהוא רוצה שהוא יבוא איתו לחפש את המכונית המתאימה באזור שבו יש מכוניות מרוץ. העובד הבין, והתלווה אליו. כאשר עמדו שניהם מול התצוגה של המכוניות, דודי הצביע על המכונית שהוא רוצה. המוכר לא הבין את הסימן ל"אדום", ונאלצתי לתווך. רק אז הוא הצליח לקבל את מה שהוא רצה".

ההערכה של מעגלים חברתיים עזרה לצוות של דודי לזהות מחסומים ספציפיים העומדים בינו לבין שותפיו לתקשורת במעגלים השונים. הצוות עבד איתו כדי לזהות את המקומות המדויקים שבהם הוא זקוק לפלט קולי. הצוות חיפש איתו

דרכים שבעזרתן יוכל לתקשר טוב יותר עם הילדים מהכיתה המשלבת במעגל ה-2, וגם דרכים שבעזרתן יוכל לתקשר עם ילדים שכבר אינם לומדים בבית הספר (דוא"ל וטלפון). קבוצת המטפלים ניסחה את המטרות הטיפוליות הבאות:

1. דודי ישתמש במסרים מוקלטים מראש במכשיר התקשורת שלו כדי להשתתף בשיחה קבוצתית עם חבריו, בכל שבוע. השיחה תתבצע עם חברים מן המעגל ה-2, תוך שימוש בעזרים חזותיים (עיתונים וכו'), על מנת לעורר את השיחה.
2. דודי יבחר נושאים (כדורגל, כדורסל) שיתווספו למכשיר שלו בכל שבוע (כולל סלנג), כדי שיוכל לשוחח עם בני גילו.
3. דודי ישתמש בפלט הקולי תוך חיבור למחשב כדי להתחבר לאינטרנט ולדוא"ל כך שיוכל לתקשר עם חברי כיתה לשעבר. הוא יכלול תמונות שילוו בכתוביות של משפטים קצרים.
4. דודי ישתמש בפלט קולי פשוט עם דיבור דיגיטלי על מנת לתקשר באופן עצמאי עם שותפי תקשורת זרים בקהילה. הוא יעבוד עם חבר על מנת להכין את המסרים המוקלטים מראש, או לחילופין - ינחה את החבר להקליט את המסרים במקום.
5. דודי ילמד לשאול שאלות הממקדות את תשומת הלב בשותפי התקשורת על מנת לגלות עניין, לעורר שיחה ולהגדיל את מספר האינטראקציות שלו עם חברים.

היא מקיימת קשר עם מעט תלמידים, בעיקר בעזרת הדיבור. היא מגיבה בעיקר כשפונים אליה ולעתים רחוקות יוזמת אינטראקציה. כפי שהוזכר, היא אינה מסוגלת לתקן כשל תקשורתי. היא מאד אוהבת תמונות, ומנסה לתקשר עם מבוגרים בעזרת אלבום תמונות מצולמות.

הצוות החינוכי הציב מטרות הממוקדות סביב הפעילויות שפיבי יכולה לעשות עם המשפחה שלה בסופי שבוע. כמו כן הצוות חיפש דרכים שיעזרו לה להרחיב את השימוש שלה בתקשורת סימבולית, וילמדו אותה לתקן כשל תקשורתי כך שיוגדל מספר ההתקשרויות היעילות שלה עם שותפי תקשורת ממעגלים 2 ו-3.

1. פיבי תגביר את השימוש שלה בלוחות תקשורת בבית ובקהילה, ותגדיל את השימוש שלה בתקשורת סימבולית עם שותפי תקשורת קרובים. לוחות התקשורת יכללו את אוצר המלים הרלוונטי לתחומי העניין שלה וצרכיה התקשורתיים, כך שתוכל לזום אינטראקציה.
2. היא תשתמש במחוות (גיסטות) ספציפיות כאמצעי לתיקון כשל תקשורתי עם שותפי תקשורת מוכרים מבית הספר ומהבית.
3. היא תשתמש בתמונות מצולמות ובסמלים עם מספר גדל והולך של שותפי תקשורת, בעיקר ילדים מבית הספר - מעגל 2 ו-3 - כדרך לזום אינטראקציה, לחוות דעה ולתאר את הפעילויות שבהן יש לה עניין.

באחרונה פיבי מתקשרת יותר עם שותפי תקשורת שונים בעזרת לוחות של תמונות בנושאים הקרובים ללבה, הנגישים לה יותר כעת. היא התחילה להצביע על סימבול או על חפץ על מנת להבהיר מסרים. המטפלים הוסיפו אוצר מלים ללוחות התקשורת שלה, כך שאפשר יהיה להתמודד עם בעיות הקשורות בהתנהגות. בעת ניתוח מחדש של הכשלים התקשורתיים שלה ושל ההתנהגויות המתאגרות, הצוות הבחין כי ההתנהגויות הללו פחתו. לדוגמה, פיבי יכולה כעת להגיד - "אני לא רוצה". חייה של פיבי עדיין מרוכזים סביב המשפחה המורחבת, ולכן היא משתמשת מדי פעם בתמונות שלהם על מנת ליצור תקשורת עם בני גילה. בנוסף לכך, פיבי פנתה למבוגר לא מוכר ותקשרה עמו בעזרת התמונות שלה ולוח הסמלים.

4. ברי, בן 64, עם שיתוק מוחין. כמו כן יש לו לקות ראייה ולקות שמיעה, והוא מרכיב משקפיים ומכשירי שמיעה. ברי גדל במוסד ולא זכה ללימודים פורמאליים כלשהם. הוא גר בבית קבוצתי, מבקר במרכז יום למבוגרים במשך ארבעה ימים בשבוע, ומשתתף בתכנית קהילתית יום בשבוע. התקשורת של ברי היא תלוית הקשר. הוא יכול לתקשר באופן יעיל רק במספר הקשרים ועם מספר מוגבל של שותפי תקשורת. יכולת האיות שלו ירודה. באחרונה הוא רכש מכשיר פלט קולי עם דיבור סינטטי, והתחיל להשתמש בו על מנת לתקשר ביתר יעילות עם אנשים מהמעגל ה-5 ועל מנת להשתמש בטלפון. המכשיר מאפשר לו לצאת יותר לחברה. לרוע המזל, הוא נאלץ להשאיר את המכשיר שלו במרכז היום, כיוון שהמכשיר הקודם שהיה לו נגנב בבית הקבוצתי בו הוא מתגורר. **מעגלים חברתיים** הועבר לברי, למטפל האישי הצמוד שלו (מעגל 1) וליועץ של התכנית, (מעגל 4). הצוות אסף מידע משמעותי על חייו של ברי בבית, וגילה גם עד כמה שיתוף המידע בין מרכז היום והבית הקבוצתי היה מוגבל. כל אחד מנותני המידע תרם מידע ייחודי ליצירת התמונה המלאה של **מעגלים חברתיים**.

3. פיבי, ילדה בת 11 עם תסמונת דאון, לומדת בכיתה ו' בבית ספר רגיל, עם שירותי תמיכה ממערך החינוך המיוחד של בית הספר. משפחתה דוברת ספרדית, וכוללת משפחה מורחבת בעלת קשרים הדוקים, כך שיש 13 שותפי תקשורת במעגל הראשון שלה. הוריה דווחו על אחיהם, הוריהם, בני דודים, ואפילו תינוק של האח הגדול שלה כעל בני משפחה קרובים ביותר. ערוץ התקשורת המרכזי שלה עם בני המשפחה הוא דיבור לא ברור ומחוות (גיסטות). יש לה מספר לוחות תקשורת שבהם היא משתמשת בבית עם אמא שלה ועם חלק מבני הדודים. מדובר כמובן בתקשורת תלוית הקשר. יש לה מספר מצומצם של שותפי תקשורת, המבינים רק חלק ממה שהיא אומרת וגם זה במספר הקשרים מוגבל.

לפיבי יש מעט מאוד שותפי תקשורת מחוץ למעגל הראשון. היא מדברת בעיקר אנגלית בבית הספר. בגלל קשיי הדיבור שלה, היא כמעט אינה מובנת גם למי שמכיר אותה היטב. היא מנסה לדבר במבטים של מלה, שתיים או שלוש, או במשפטי תבנית שלמדה. כאשר אינה מובנת, היא חוזרת על מה שאמרה באותה צורה בלתי מובנת, או שהיא מוותרת. היא מוגבלת מאד ביכולתה לתקן כשל תקשורתי, ומציגה התנהגויות מאתגרות במצבים של תקשורת לא יעילה - מסרבת להשתתף בפעילויות, מתיישבת במסדרון ומסרבת לזוז ולפעמים אפילו צובטת.

אמה זיהתה כמה ילדים במועדונית אחר הצהרים העשויים להיחשב כחברים (מעגל 2), אבל לא הייתה בטוחה אם להגדיר אותם כחברים או כמכרים. במעגל 3 היו 2 אנשים - אחד מבית הספר ואחד ידיד משפחה. היו 9 אנשי מקצוע במעגל ה-4, המעגל ה-5 - היה ריק.

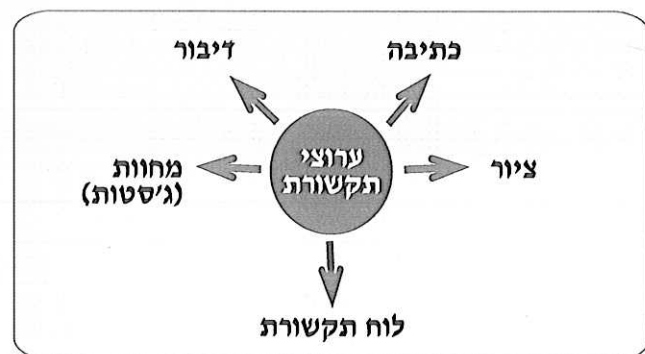
על פי הדיווח שנתקבל מהאם, היו לה מספר שותפי תקשורת מאד מיומנים במעגל ה-1. עם אחד מהם היא משתמשת רק בדיבור ובמחוות (גיסטות). עם האחרים (כולל עם האם בעצמה) היא משתמשת גם בלוחות עם תמונות.

בבית הספר, קלינאית התקשורת ופיבי מתקשרת בדיבור, מחוות (גיסטות), סימנים ולוחות תמונות, למרות שצריך להניע אותה להשתמש בהם.

תרשים 4.7 מראה שברי משתמש במגוון ערוצי תקשורת בכל אחד מן המעגלים, הכוללים מחוות (גיסטות), דיבור, ומכשירי תקשורת. ברי למד באחרונה להשתמש בשירותי חברה המתוכנת בעזרת דיבור לאנשים המתקשים לדבר בטלפון. כך הוא יכול לתקשר בטלפון בצורה עצמאית. המרכזנים עוזרים בחיגו ומתווכים בין הצדדים בשיחה. בנוסף, צוות הבית הגיע למרכז היום כדי להכין ולהתאמן בשימוש בלוח תקשורת שעוצב על ידי ברי בעצמו. ברי אוהב לאכול במסעדות וללכת למוזיאונים. הוא החליט על המטרות התקשורתיות הבאות על מנת להגדיל את העצמאות שלו בכל המעגלים:

1. ברי יתכנן טיולים למוזיאונים המקומיים. הוא ישתמש במכשיר התתי"ח ובשירות התיווך הטלפוני על מנת להזמין סיורים במוזיאון (מעגל 5 עם שותף תקשורת זר). הוא ישתמש במכשיר גם על מנת לארגן את ההסעה, את לוח הזמנים של האיסוף וההגעה למוזיאון, כלומר ירחיב את התקשורת שלו עם שותפי תקשורת ממעגל 3.
2. הוא יזמין את ארוחת הצהרים שלו ממסעדות, תוך שימוש במכשיר, בזמנים שבהם הוא משולב בקהילה. הוא יזמין בטלפון ויבקש משלוח תוך שימוש במכשיר ובשירות התיווך, כאשר הוא בוחר לא לצאת מהבית (מעגל 3, 5).
3. הוא יעבוד עם הצוות על מנת להכין אלבום תקשורת שישמש אותו בבית.

5 גייל, רואת חשבון, נשואה ואם לשניים, הייתה בת 50 כאשר עברה אירוע מוחי (CVA) ב-1994. האבחנה הראשונית הייתה אפזיה גלובלית. היכולות האקספרסיביות שלה נפגעו קשה, כמו כן היא סבלה מאפרקסיה ורבלית, אך הבנת השפה המדוברת נפגעה פחות. במהלך השנים חל שיפור גדול בתפקוד הגופני של גייל, כך שהיא יכולה להשתמש במגוון של אמצעי תתי"ח עם שותפי תקשורת רבים, בהקשרים שונים. תרשים 4.8 מציג את ערוצי ההבעה של גייל, 8 שנים לאחר האירוע. השימוש בערוצים אלו הודגם היטב בעת העברת מעגלים חברתיים, כאשר חלק מהערוצים נראו יעילים יותר מערוצים אחרים. הדיבור למשל, נשאר מוגבל מאוד, הן בשל האפרקסיה והן בשל קושי מהותי בשליפה. הקושי שלה בהעלאת מילים, כמו גם קושי באיות, מחבלים ביכולת הכתיבה שלה כך שגם כתיבה וגם דיבור אינם משמשים אותה בדרך כלל כדי להתגבר על כשל תקשורת. היא משתמשת במצבים כאלו בערוצים לא סימבוליים, כמו לדוגמא: מחוות (גיסטות), מחוות גופניות והבעות פנים, שאינן יעילות בחלק מן המצבים. השימוש שלה בלוח תקשורת ובציורים נראה היעיל ביותר. גייל מתוסכלת מאוד מהקושי בשליפה ומהצורך שלה להסתמך על הלוח ועל הציורים, אבל אינה מוותרת על התקשורת, ומצליחה בעזרת התושייה שלה לתקשר בכל מצב - בתנאי שהמאוינים לה סבלניים.



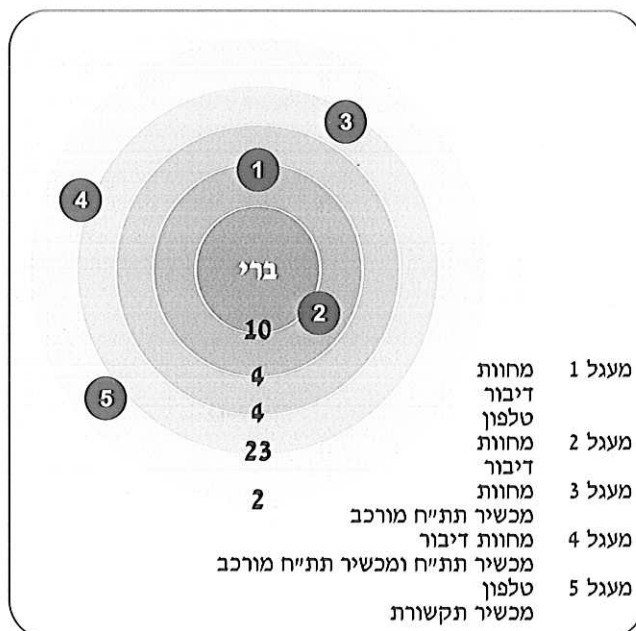
תרשים 4.8
ערוצי הבעה כמדווח ע"י גייל

מעגל	מטפל	יעץ
מעגל 1	7	1 (המטפל האישי הצמוד)
מעגל 2	3	2
מעגל 3	0	4
מעגל 4	6	19
מעגל 5	0	2 (מתווך טלפוני, צוות המוזיאון)

תרשים 4.6
שותפי התקשורת של ברי כפי שדווחו

ברי, כמצוין בתרשים 4.7, נתן מידע שהיה שונה מהמידע שנמסר על ידי המטפל והיעץ. לדוגמא, ברי ציין אנשים כשייכים למעגל 1, ואילו מוסרי המידע האחרים זיהו אותם במעגל 2. שני אנשים שהוגדרו על ידי ברי כשייכים למעגל ה-4, הם בעצם במעגל ה-2. הם כבר אינם שייכים לצוות שעובד איתו, אך נשארו חברים קרובים שלו.

במהלך הראיונות התברר כי ברי גדל בסביבה הדומה לזו של משתתפים אחרים במרכז היום. למען האמת, ברי הכיר מישהו מן המשתתפים מאז גיל שלוש. עובדות אלו העלו מספר שאלות בעניין המיקום של אנשים שונים במעגלים השונים. האם אנשים שמכירים אותם שנים רבות נחשבים למשפחה (מעגל 1) או חברים (מעגל 2)? האם מטפלים בבית הקבוצתי, שמשלמים להם כדי לטפל בברי, אבל מתפקדים כמשפחה, שייכים למעגל ה-1 או ה-4? האם ברי רוצה שהמטפלים בבית ישתמשו בלוחות התקשורת שלו? הנגישות למידע על חייו של ברי אפשרה לצוות לשאול את ברי את השאלות הללו באופן ישיר. הוא השיב את התשובות הבאות: חברים ותיקים הם משפחה. מטפלים המטפלים בו זמן רב הם משפחה. הוא רוצה להשתמש בלוחות תקשורת בבית הקבוצתי, ולייצר לוחות מיוחדים כדי לתקשר שם. ברי הבהיר גם כי הוא היה רוצה שמכשיר התקשורת עם הדיבור הסינטטי יהיה נגיש בשבילו בסופי שבוע, כך שיוכל להשתמש בו כשיוצאים מן הבית. כמו כן למד הצוות כי ברי מסוגל להשתמש בטלפון באופן עצמאי, דבר שעד ההערכה לא היה ידוע למטפלים.

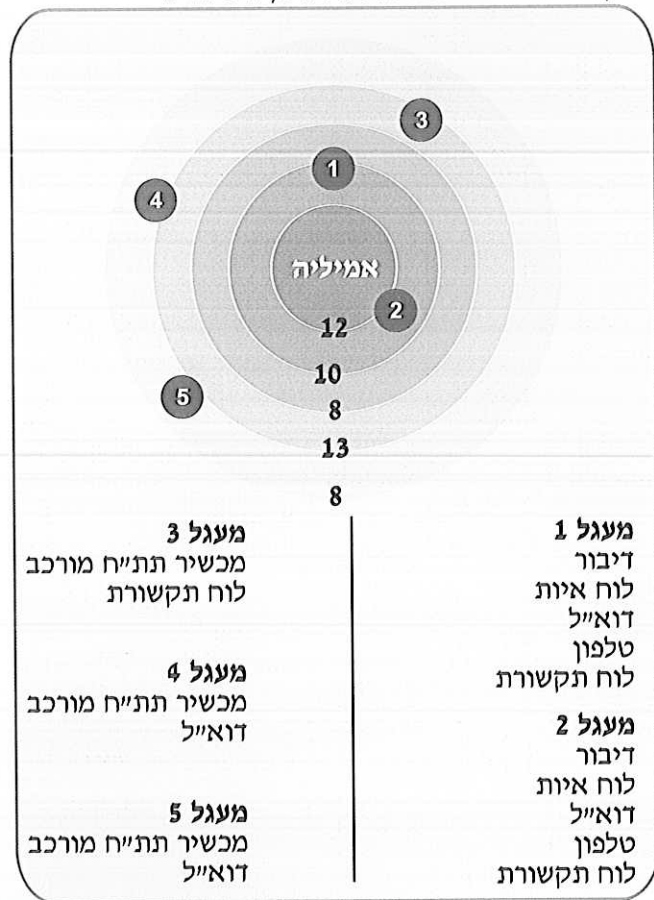


תרשים 4.7
שותפי תקשורת וערוצי ההבעה לפי דווחו של ברי

התקשורת עצמאית

אמיליה, בת 26, עם שיתוק מוחין, יכולה לתקשר באופן עצמאי ברוב ההקשרים ועם רוב האנשים כאשר יש לה נגישות לכלים המתאימים והיא בוחרת להשתמש בהם. היא דוברת שתי שפות, שפת האם שלה היא ספרדית. היא מבקרת בתכנית יומית למבוגרים בקהילה, ועובדת במספר משרות חלקיות. כמו כן היא עובדת בהתנדבות בבית הספר המקומי, בהכנת לוחות תקשורת לילדים דוברי ספרדית המשתמשים בתת"ח. באחרונה היא החלה ללמוד בקולג' הקהילתי בצד השני של העיר.

העברת **מעגלים חברתיים** נעשתה על מנת להעריך את הצרכים התקשורתיים של אמיליה, לקבוע סדרי עדיפויות ולעזור לה לנסח לעצמה מטרות. קלינאית התקשורת שערכה את הראיון נדהמה לראות את העושר העצום של הקשרים החברתיים של אמיליה. כך גילתה שיש לה מידע מצומצם מאד על שותפי התקשורת של אמיליה מהמעגל ה-1, ה-2 וה-3.

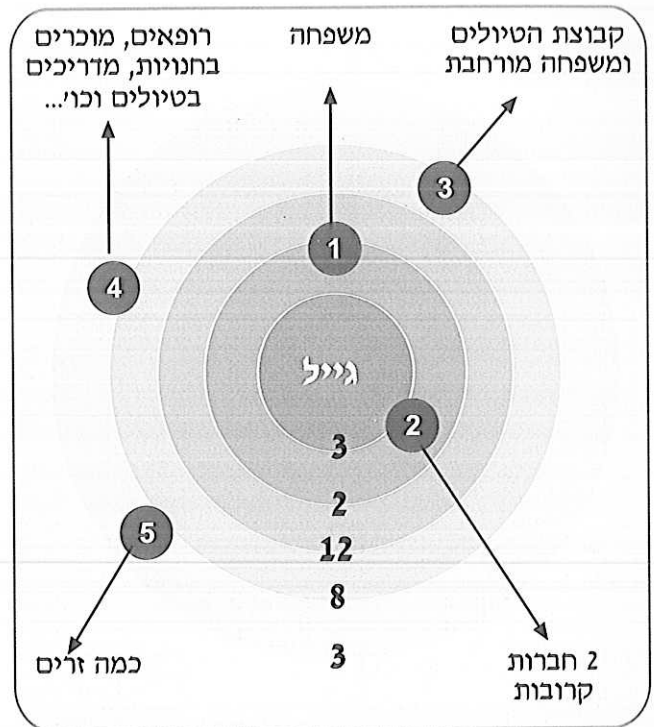


תרשים 4.10

שותפי התקשורת ומספר שותפי התקשורת של אמיליה בכל מעגל

כפי שנראה בתרשים 4.10, אמיליה משתמשת במגוון של ערוצי תקשורת. היא משתמשת מיומנת במכשיר תת"ח ממוחשב, ולמרות זאת, על פי דבריה, היא ממעטת להשתמש בטכנולוגיה העומדת לרשותה לצורך תקשורת עם שותפי תקשורת מוכרים, איתם היא מסתמכת על דיבור, לוח איות, דוא"ל, טלפון ולוח תקשורת. היא הכינה את הלוח בעצמה, כדרך להבהיר את המסרים עבור שותפי התקשורת. בעבר, היא השתמשה במחשב נייד עם תוכנת פלט קולי. היא הגיעה למסקנה שיצירת מסרים חדשים על ידי איות הינה איטית ומייגעת. כמו כן דיווחה על תקלות תכופות במחשב. כעת היא בתהליך רכישה של

למרות שגיל לא חזרה לעבודה כרואת חשבון אחרי האירוע, יש לה חיים די מספקים. היא מקיימת את משק הבית באופן עצמאי, עורכת קניות, מבשלת ומנקה, וחוזרת להתעניין בדברים שענינו אותה בעבר כמו קריאה, נסיעות וגינון. באחרונה היא החלה לגלות עניין במחשבים וכעת היא מתקשרת עם בני משפחתה דרך האינטרנט. על מנת לעשות זאת היא משתמשת במחברת שבה היא נעזרת על מנת לאיית. תרשים 4.9 מראה את האנשים הקרובים אליה, משפחה ושתי חברות קרובות שאיתם היא הולכת לחנויות גינון ולמופעים. במעגל ה-3 רואים את חבריה לקבוצת הטוילים המשותפת לה ולבעלה ומשפחה מורחבת איתה היא מקיימת קשר דרך האינטרנט. המעגל ה-4 מורכב מרופא השיניים שלה, שני רופאים, פקידות הקבלה, המוכרים בחנויות והמדריכים בטוילים. המעגל ה-5 מצומצם יחסית בגלל שהיא מסתמכת על אחרים במגע עם זרים, פרט לנהגי אוטובוס ומספר מוכרים בחנויות.



תרשים 4.9
שותפי התקשורת של גייל

לאחר שהושלמה ההערכה באמצעות **מעגלים חברתיים**, גייל, המשפחה וקלינאית התקשורת נסחו מטרות טיפוליות שכללו:

1. גייל תרחיב את מגוון הנושאים בלוחות התקשורת שלה.
2. היא תפתח גרסה ממוחשבת של המחברת שלה, כדי להקל עליה לחבר מסרים בדוא"ל.
3. היא תשכלל את יכולתה לעבור בקלות מערוץ הבעה אחד למשנהו, בעיקר בעת הופעתו של כשל תקשורתי.
4. היא תקטין את הסתמכותה על שותפי תקשורת מוכרים כאשר היא מתקשרת עם זרים.

והן עם זרים. כמו כן היא זקוקה לנגישות למחשב בבית, בעבודה ובלימודים על מנת שתוכל להשתמש באינטרנט, לכתוב ולהכין לוחות תקשורת.

אמיליה וקלינאית התקשורת נסחו את המטרות הבאות:

1. רכישה והטמעה של מכשיר תקשורת עם דיבור סינטי ובו תמיכה לאיות מהיר, על מנת שתוכל לתקשר ביעילות רבה יותר עם שותפי תקשורת מהמעגל ה-3 וה-5.

2. אמיליה תשתמש במכשיר החדש כדי להגדיל את מספר האינטראקציות עם שותפי התקשורת השונים, תרחיב את הקשרים שלה עם בני גילה, זרים ומוכרים, בקולגי שבו היא לומדת, תקיים תקשורת עם שותפי תקשורת בעזרת דוא"ל, ותוכל להשתתף בציטים ופורומים.

3. אמיליה תפתח שיטות לאמן את שותפי התקשורת שלה, כמו למשל הכנת מצגת המסבירה את שיטות התקשורת שלה לשותפי תקשורת חדשים.

מכשיר תתייח חדש שיענה טוב יותר על צרכיה התקשורתיים. מעגלי התקשורת של אמיליה מאוזנים ובהם שותפי תקשורת רבים. אמיליה דיווחה על מספר רב של שותפי תקשורת במעגל ה-1 וה-2. היא תיארה את המגע הרוטף שלה עם בני משפחה רבים הגרים בקרבת מקום. כיון שהיא מתגוררת באותה שכונה בה גדלה, היא פוגשת לעתים קרובות חברי ילדות, ובנוסף לזה מכירה כל הזמן אנשים חדשים במסגרת העבודה. היא דיווחה על מפגשים רבים עם אנשים חדשים בקולגי בניגוד לאנשים המוכרים לה, האנשים שהיא מכירה בקולגי אינם מכירים עדיין את הדיבור שלה, את המחוות (גיסטות) בהן היא משתמשת להבהרת המדובר ואת אמצעי התתייח.

אמיליה היא מתקשרת עצמאית במספר מצבים. במצבים אלו היא משתמשת בדיבור, מחוות (גיסטות) ובעזרי תתייח עם שותפי תקשורת לא מוכרים. על מנת להיות עצמאית יותר ולהרחיב את מעגליה, היא צריכה נגישות למכשיר תקשורת אמין, בעל תכונות שיאפשרו לה לתקשר ביעילות רבה יותר הן עם מכרים



מחקרי גישוש



מחקרי גישוש

ממצאים אלו, מדגישים (שוב) את חשיבותם של שותפי התקשורת להצלחת האינטראקציה בין אנשים עם צרכים תקשורתיים מורכבים לשותפי התקשורת שלהם. בנוסף לכך, הממצאים מדגישים במשנה תוקף שלמרות שציון תת"ח נתפס כיעיל מאד בהקשרים מסוימים, הוא לא היה בשימוש במצבים אחרים (עם שותפי תקשורת מוכרים) היות ושיטות טבעיות יותר הועדפו והן "פעלו ממש טוב". תיאור מקיף יותר של המחקר ניתן למצוא אצל בלקסטון (1999) *Augmentative Communication News*, Volume 12, no. 1 and 2. **העברת מעגלים של שותפי תקשורת וערוצי הבעה ל-15 ילדים ומבוגרים צעירים עם שיתוק מוחין (פברואר 2000).** טווח הגילאים של המשתתפים במחקר זה נע בין 3-25 שנים. החוקרים ביקשו מקלינאית תקשורת או מהורה/מטפל לזהות אנשים במעגלים של כל אחד מהמשתתפים ואז נשאלו על אלו ערוצי הבעה האדם הסתמך על פני המעגלים השונים, כפי שמוצג בתרשימים 5.1, 5.2:

מאז שנת 1999, ביצעה קבוצת הלמידה של ברקלי סדרת מחקרי גישוש שנועדו לעזור בפיתוח והתאמת **מעגלים חברתיים** כלי לתיעוד התקשורת של אנשים עם צרכים תקשורתיים מורכבים ושותפי התקשורת שלהם. מטרת מחקרים אלו הייתה ללמוד יותר על האופן בו אנשים שונים בוחרים לתקשר בנושאים שונים במעגלי התקשורת שלהם.

בנוסף, מספקים מחקרים אלו מידע חשוב הנוגע לתהליך הראיון והשימוש במעגלים **חברתיים** אצל אנשים בטווח גילאים מגוון ויכולות שונות.

להלן, תקציר של חלק מממצאי מחקרים אלו:

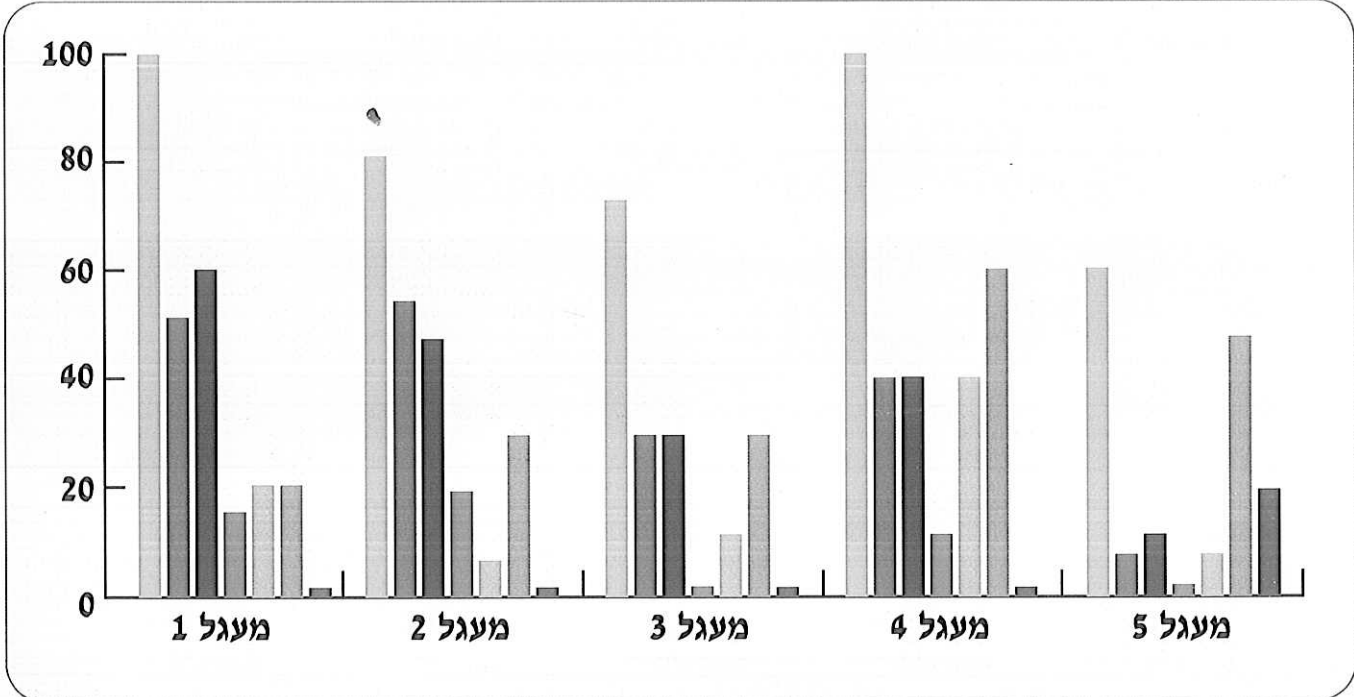
סקר על מבוגרים המשתמשים בתת"ח (1999): שבעה מבוגרים עם שיתוק מוחין, אשר מתקשרים באופן עצמאי הגיבו לסקר שנערך באמצעות דוא"ל. הם הביעו העדפה לתקשורת עם שותפי תקשורת מהמעגל הראשון והשני. הם החזיקו בדעות מוצקות לגבי האדם שנחשב מבחינתם כשותף תקשורת "טוב", כלומר: מישהו בעל סבלנות, מסוגל להמתין, אינו משתלט על השיחה ומכבד את המתקשר.

הם הראו העדפה לשימוש בדיבור המשובש ובמחוות (גיסטות) עם שותפי שיח מוכרים. כאשר לא יכלו להשתמש בדיבור או במחוות (גיסטות) הטבעיות שלהם, הם העדיפו שימוש באמצעי תקשורת פשוטים.

כל המשתתפים דווחו על העדפת השימוש במכשיר פלט קולי עם שותפי תקשורת בלתי מוכרים.

המשתתפים ציינו גם התנהגויות של שותפי תקשורת שזוהו על ידם כבלתי מועילות.

- מחוות (גיסטות) ■ סימנים
- הפקות קוליות ■ מכשיר תת"ח פשוט
- דיבור ■ מכשיר תת"ח מורכב
- דוא"ל



תרשים 5.1
ערוצי הבעה במעגלים השונים (N=15)

העברת שאלון מעגלי שותפי התקשורת וערוצי הבעה לעשרה בני נוער ומבוגרים עם לקות התפתחותית (אוקטובר 2000).

במחקר זה השתתפו חמש נשים וחמישה גברים בגילאים 16-64 שנים.

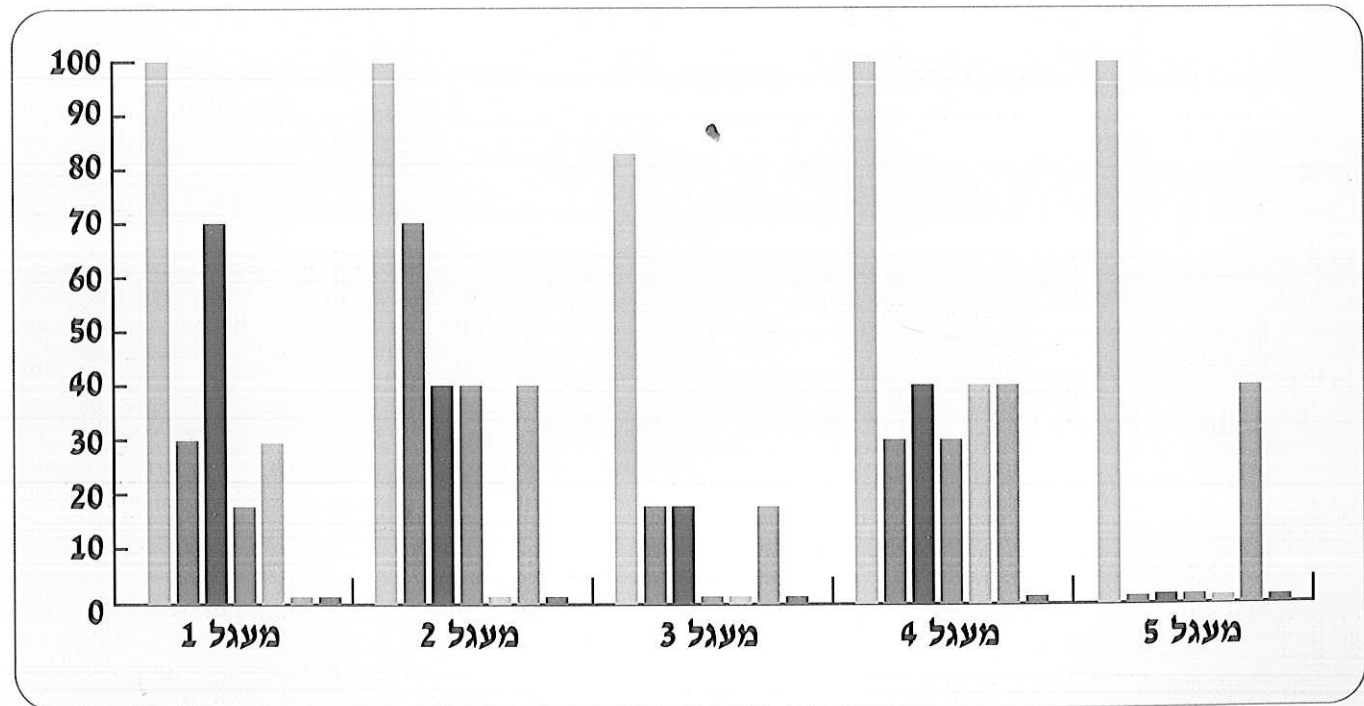
כל המשתתפים היו עם לקות התפתחותית. תשעה מהם היו עם שיתוק מוחין, משתתף אחד היה עם לקות קוגניטיבית חמורה. גם תוצאות מחקר זה הצביעו על אותה מגמה של קשר בין מעגלי התקשורת לבין ערוצי הבעה. כלומר, משתמשי תת"ח העדיפו להשתמש במחוות (גיסטות) ובדיבור עם שותפי תקשורת מהמעגל הראשון ולהשתמש בטכנולוגיה עם שותפי תקשורת מהמעגל החמישי.

עורכי המחקר הבחינו כי השימוש במעגלים חברתיים יכול להיות בעל ערך גם בהערכה לאורך מהלך החיים עבור אנשים עם צרכים תקשורתיים מורכבים. נראה כי ערוצי הבעה מסוימים נמצאו כבעלי ערך רב יותר (או מועט יותר) עבור מבוגרים שהיו תלויים יותר בטכנולוגיה לשם יצירת אינטראקציה עם שותפי תקשורת מהמעגל השני והחמישי, בהשוואה לילדים שהשתתפו במחקר הקודם.

כמו כן, נמצא ששימוש במעגלים חברתיים עשוי לסייע למטפלים לעבוד ביתר שיתוף פעולה עם משפחות, ולשתף את האנשים עצמם בהצבת המטרות ובתכנון התהליך.

למעשה, חלק מן האנשים שלקחו חלק במחקר זה, נטלו תפקיד ראשי בזיהוי צורכי התקשורת שלהם עצמם ובקביעת מטרות התקשורת המעשיות שלהם. מרביתם בחרו במטרות שנועדו להשפיע על המעגלים השני והחמישי.

מחוות (גיסטות)
 סימנים
 חפצים
 הפקות קוליות
 דיבור
 מבשיר תת"ח פשוט
 מבשיר תת"ח מורכב



רשימה 5.3
ערוצי הבעה במעגלים השונים (N=10)

מחוות (גיסטות) כולם

סימנים 71% טווח של 0-50 סימנים, צירוף של 1-2 סימנים

דיבור 86% טווח של 1-100 מילים מובנות, צירוף של עד 4 מילים

הפקות קוליות כולם

לוחות תקשורת פשוטים 86%

מכשירי תקשורת פשוטים 71%

מכשירי תת"ח מורכבים 57%

מחשב 0% חלקם השתמשו במחשב לצרכים אחרים

אמצעים אחרים 14% פעמון

רשימה 5.2

ערוצי הבעה בשימוש עיני הנבדקים (N=15)

מהנתונים עולה שכל המשתתפים השתמשו בהפקות קול (ווקליזציה) ובמחוות (גיסטות), ומרביתם השתמשו בדיבור.

כמון כן, הם השתמשו במספר עזרי תקשורת, הן פשוטים והן מורכבים מבחינה טכנולוגית. נצפתה העדפה לבחירה בערוצי תקשורת מגוונים על פני מעגלי התקשורת השונים.

כולם דיווחו על שימוש במחוות (גיסטות), ובאופן מיוחד עם שותפי תקשורת מהמעגלים הראשון והשני. מעל 50% מהמשתתפים דיווחו על שימוש בהפקות קול ובדיבור עם שותפי תקשורת מכל המעגלים, אך באופן מיוחד עם שותפי תקשורת מהמעגלים הראשון והשני.

השימוש הרב ביותר בעזרי תת"ח התקיים עם שותפי תקשורת מהמעגלים הרביעי והחמישי. המשתתפים דיווחו על שימוש בעזרי תקשורת פשוטים עם בעלי מקצוע בתשלום (מעגל רביעי). ממצא מעניין היה, שבשונה מאנשים רבים המשתמשים בשפת סימנים, הם השתמשו במגוון מצומצם של סימנים ולא שילבו ביניהם.

בהתאם למידת האיזון במעגלים החברתיים של האדם. לדוגמה, קרובת משפחה גילתה דאגה כאשר הבחינה שלידה אין אף דמות במעגל השני: "אני לא הבחנתי שאין לה בכלל חברים, זה נורא".

סיכום הממצאים: מחקרי הגישוש

מעגלי התקשורת של אנשים עם צרכים תקשורתיים מורכבים משתנים בהתאם לנסיבות האישיות שלהם, ערוצי ההבעה (סימבוליים/לא סימבוליים) בהם הם מסוגלים להשתמש, הכלים הזמינים להם, הסיטואציה בה הם חיים, מידת מיומנותם של שותפי התקשורת ויתכן שאף גילם. מן המחקרים עולה כי אנשים מסתמכים על ערוצי הבעה שונים במעגלים השונים, וכי כל האמצעים והטכניקות רלוונטיים. לדוגמה:

מעגל 1: ערוץ ההבעה העיקרי עליו אנשים נוטים להסתמך במעגל זה הוא דיבור, שפת הגוף ומחוות (גיסטות), בדרך כלל לא נעשה שימוש באמצעי תתי"ח.

מעגל שני: קיים שימוש במגוון רחב יותר של אמצעי תתי"ח, אשר אינו תלוי רק במידת המיומנות והיכולת, אלא גם במידת הנגישות שיש לאנשים למכשירי תקשורת מתאימים, לאוצר מילים ולשותפי תקשורת מיומנים.

מעגל שלישי: במעגל זה נוטים אנשים להסתמך על אמצעי תקשורת מתווכמים כאמצעי תקשורת עיקרי ופחות על ערוצים לא סימבוליים. יחד עם זאת, אנשים שתקשורתם ראשונית או תלויה הקשר זקוקים למידה רבה יותר של תמיכה משותפיהם כדי להיות מסוגלים לתקשר במעגל השלישי שלהם.

מעגל רביעי: אמצעי תתי"ח מהווים את אמצעי התקשורת העיקרי של מתקשרים תלויי הקשר רבים עם נותני שרותים בשכר. קיים שימוש תדיר יותר באמצעים פשוטים עם שותפי תקשורת במעגל זה, בהשוואה לשאר המעגלים.

מעגל חמישי: כדי לתקשר עם אנשים במעגל החמישי נדרש מגוון רחב של טכנולוגיות תתי"ח. אנשים שאין להם נגישות לאמצעי תתי"ח, או שאינם מסוגלים להשתמש בהם ביעילות, אינם יכולים לתקשר עם שותפי תקשורת ממעגל זה, ללא תמיכה ישירה של שותף תקשורת מיומן. במעגל זה, הדואר האלקטרוני והאינטרנט מהווים כלי משמעותי עבור אנשים שכלים אלו זמינים עבורם.

המעגלים התקשורתיים של כל אדם ובחירת ערוצי ההבעה משקפים דגמים שפתיים ותרבותיים כאחד. כמו כן הם משקפים את יכולות התקשורת של האדם. למתקשרים עצמאיים יש סיכויים רבים יותר להגיע למעגלים מאוזנים, היות ויש להם את המיומנויות והיכולת לתקשר עם כל אחד בכל זמן. בניגוד לכך, לאנשים מקבוצת התקשורת הראשונית יש בדי"כ מספר מוגבל של שותפי תקשורת. עבור קבוצה זו, שותפי תקשורת מיומנים הינם חיוניים. מידת היעילות של מתקשרים תלויי הקשר, תלויה במידת הנגישות למגוון ערוצי הבעה, תמיכתם של שותפי תקשורת מיומנים ואוצר מילים מתאים.

מתרשים 5:3 ניתן לראות שעשרת המשתתפים במחקר הנוכחי לא השתמשו באמצעי התתי"ח שלהם עם שותפי תקשורת מהמעגל הראשון.

משתתף אחד בלבד דיווח על שימוש באמצעי תתי"ח עם שותפי תקשורת מהמעגל השלישי וארבעה משתתפים דיווחו על שימוש באמצעי תתי"ח עם שותפי תקשורת מהמעגלים השני, הרביעי והחמישי.

עם זאת, כל המשתתפים ציינו שמוקד תוכנית הטיפול העכשווית שלהם הינו השימוש במכשירי התקשורת שלהם.

ממצא נוסף שעלה ממחקר זה הוא שאנשים מקבוצת המחקר נטו להשתמש בלוחות/ספרי התקשורת האישיים בעיקר עם קלינאית התקשורת, לעיתים עם בני משפחה אך לא במצבי תקשורת אחרים.

חלקם דיווחו על שימוש במספר סימני ידיים עם שותפי תקשורת מוכרים.

לבסוף, עשרת המשתתפים דיווחו על קשר עם מספר גדול של שותפי תקשורת מיומנים.

12 משתתפים נוספים (מרץ 2002)

התוצאות שהתקבלו במחקר שבדק 12 משתתפים נוספים היו דומות לאלו שתוארו.

במחקר זה, בו נתבקשו שני אנשים למלא את טופסי **מעגלים חברתיים**, אושרו הממצאים הקודמים, והראו שמילוי השאלון ע"י מספר אנשים מאפשר קבלת ייצוג אמין יותר של מעגלי התקשורת ושל ערוצי ההבעה של האדם.

כמו כן נמצא שדרך זו מאפשרת לראיין הן אנשים עם יכולת תקשורת תלויה הקשר, והן אנשים המתקשרים באופן עצמאי.

מעגלים חברתיים סייע באיתורם של נושאים הקשורים לאיכות החיים ולהגדרה עצמית, ועזר לצוות המטפל להתמקד במטרות המתייחסות למימדים טיפוליים חשובים אלה.

התגובות שהתקבלו ממשפחות ומעובדים בשכר כאחד, הראו שהשימוש ב**מעגלים חברתיים** סייע ביהוי המקומות והאופנים (איפה וכיצד) בהם השימוש באמצעי תתי"ח היה בעל משמעות רבה או מועטה יותר.

אפשר היה להבחין בקיומה של שונות רבה בשפה ובמיומנויות התקשורת של אנשים הנחשבים כמתקשרים "תלויי הקשר". חלקם יכולים לתקשר במגוון מצבים ועם מבחר שותפי תקשורת עמם הם מתקשרים לעצמאות תקשורתית רבה יותר, בעוד אחרים יכולים לתקשר ביעילות רק עם מספר מועט של שותפי תקשורת ובתכנים מצומצמים.

מעגלים חברתיים מאפשר לחקור תחומים נוספים כגון שימוש בשפה שנייה ומשתנים תרבותיים נוספים שעשויים להשפיע על תכנון ההתערבות טיפולית. לדוגמה, לאנשים שמשפחתם היגרה לארה"ב בשנים האחרונות היו לעיתים שותפי תקשורת רבים במעגלים הראשון והשני, אולם מספר מצומצם של שותפי תקשורת במעגלים השלישי והחמישי. ממצא נוסף היה מתאם שנמצא בין בני משפחה ואנשים המשתמשים בתתי"ח בתפיסת איכות החיים כ"חיובית", וזאת

השלכות קליניות ומחקריות

מעגלים חברתיים הינו כלי הערכה ותכנון יעיל, עבור ילדים ומבוגרים עם צרכים תקשורתיים מורכבים. כמו כן, הוא מסייע לצוות המטפל, לאנשים ולמשפחותיהם לשתף פעולה ולגבש מטרות תקשורתיות המתמקדות באדם. אנו מצפים שבמשך הזמן יוכל הכלי **מעגלים חברתיים** לסייע במתן תשובות למגוון שאלות מחקריות, שישפרו את הידע המקצועי שלנו.

השלכות קליניות

מעגלים חברתיים יכול לסייע לצוות לרכז מידע הנוגע לתוכנית הערכה וטיפול:

1. תזכורת לצוות המטפל שההתערבות הטיפולית צריכה להתמקד במטרות בעלות ערך עבור האדם ומשפחתו.
2. הרחבת נקודת המבט המגדירה מה אמורה לכלול ההתערבות הטיפולית-תקשורתית. נקודה זו חשובה במיוחד במקרים בהם הצוות מתרכז יתר על המידה בתוצרים טכנולוגיים.
3. מציאת נקודת מוצא עבור ההתערבות הטיפולית-תקשורתית.
4. מציאת דרך לזיהוי צרכים תקשורתיים והשגת הסכמה על מטרות תקשורת מעשיות.
5. יצירת שיתוף פעולה בין חברי הצוות.
6. סיוע לצוותים בקביעת קדימויות בהתערבות טיפולית.
7. אבחנה בשינויים לאורך זמן.
8. תזכורת לצוות בנוגע לחשיבות ההערכה ולימוד ערוצי הבעה מגוונים ומרובים.
9. הדגשת חשיבות הכללתם של שותפי תקשורת בתוכנית ההתערבות הטיפולית - תקשורתית.
10. איתור הקשרים המתאימים לשימוש בעזרי תתי"ח ואלו שאינם מתאימים לכך.
11. זיהוי שותפי מפתח בכל מעגל, ודרכי אימון מתאימות עבור שותפי התקשורת בכל אחד מהמעגלים.
12. הבניית ראיונות למשפחות ולאנשים המשתמשים בתתי"ח.
13. קביעת ערוצי ההבעה עליהם מסתמך האדם בזמן נתון, וניבוי הצרכים העתידיים עבורו.
14. התחשבות בתהליכים התפתחותיים: ילדים גדלים והופכים להיות מבוגרים, הצרכים התקשורתיים והמעגלים משתנים במהלך הזמן.
15. התחשבות בנושאים הקשורים למהלך החיים, כלומר, לאנשים עם לקויות פרוגרסיביות עלולה להיות מוטיבציה פחותה ללימוד טכנולוגיות חדישות, היות והם מרוכזים בדאגות הקשורות לסוף החיים.
16. הדגשת קיומם של משתנים המשפיעים על התוצר, אשר אינם בשליטתנו או תלויים ברמת המקצועיות שלנו, כגון: העדפות אישיות, מאפיינים תרבותיים, נכונותם של שותפים מוכרים לתמוך באינטראקציה, ועוד.
17. סיוע לצוותי התתי"ח לתת את הדעת להבדלים חברתיים ותרבותיים על פני המעגלים השונים.
18. תזכורת לחברי הצוות לשאוף ליצירת איזון על פני המעגלים ולכוון את מטרות ההתערבות הטיפולית שלהם מעבר למעגל הרביעי.

השלכות לביסוס מטרות מעשיות לטיפול:

מידע הנאסף ממעגלים חברתיים יכול לסייע לצוותים להגיע להסכמה בנוגע למטרות התקשורת המעשיות ולקביעת סדרי עדיפויות. כמו כן הוא יכול לסייע לניסוח מטרות המשקפות

את תפיסותיו והעדפותיו של האדם עם הצרכים התקשורתיים המורכבים ואת אלו של בני משפחתו. למטרות מסוג זה יש סיכויים טובים יותר להתגשם, וכמו כן להיות בעלות ערך ותוקף חברתי. להלן דוגמאות למטרות תקשורתיות מעשיות:

1. תשתמש באמצעי תתי"ח התומכים ביכולת האיות ומאפשרים אסטרטגיות ניבוי, כדי שהיא תוכל להגביר את מהירות האינטראקציה שלה עם שותפי תקשורת באוניברסיטה בה היא לומדת. הקצב הנוכחי שלה הוא 8 מיילים לדקה. המטרה היא הגברת הקצב שלה ל-12 מיילים לדקה, תוך שישה חודשים.
2. תוך שישה חודשים, תיצור אינטראקציה עם מספר גדול והולך של שותפי תקשורת מיומנים במעגל השלישי שלה. שותפי תקשורת אלו יוכלו לזהות ולהגיב באופן משמעותי למחוות (גיסטות) ולהפקות הקוליות הטבעיות שלה. כיום היא אינה מתקשרת ביעילות עם שותפי תקשורת במעגל השלישי שלה.
3. ישתמש בתקשורת מילולית מובנת עם שותפי תקשורת מיועדים במעגלים השני והרביעי שלו, בעזרת שימוש בעזר התקשורת האלקטרוני שלו ו/או לוח התקשורת שלו.
4. תוך חודשיים, תשתמש לצורך אינטראקציה עם שכנים (מהמעגל השלישי) בעזר תקשורת אלקטרוני פשוט, בהתאם לדיווח שיתקבל מבן הזוג שלה ובעזרת תצפיות מובנות.
5. ישתמש במחוות (גיסטות) וסימנים מוסכמים ובמכשיר דיבור דיגיטאלי שיתוכנת עליו מסר כאשר הוא יוצא לקהילה. חברו הטוב ביותר יאסוף ויתכנת את אוצר המילים לתוך המכשיר מדי שבוע, וקלינאי התקשורת, שותפי תקשורת והמורה ידווחו על עליה במספר האינטראקציות המוצלחות מדי חודש.
6. עיי שימוש בעזר התתי"ח האלקטרוני שלו כממשק למחשב, ישתמש בדואר אלקטרוני כדי להתכתב עם חברים ובני דודים, ועל מנת לקבל מידע ספציפי בנוגע לקניית וכו' באינטרנט.

השלכות למחקרים קליניים:

- הכלי **מעגלים חברתיים** יכול לענות על מגוון שאלות מחקריות:
1. האם קיימת השפעה של שותפי התקשורת על שימוש בערוצי הבעה מסוימים? כיצד?
 2. במחקרי אורך, על אילו ערוצי הבעה מסתמך אדם המשתמש בתקשורת ראשונית, אדם המשתמש בתקשורת תלוית הקשר, או אדם המשתמש בתקשורת עצמאית - בקבוצות שונות של שותפי תקשורת?
 3. אילו ערוצי הבעה מועדפים על פני רצף החיים, עבור קבוצות אוכלוסיה שונות (ילדים/מבוגרים, אנשים עם לקויות התפתחותיות, נרכשות, פרוגרסיביות)? איזה ציוד הוא המתאים ביותר לצרכים התקשורתיים של קבוצות ספציפיות? לאילו מעגלים?
 4. מהן הדרכים היעילות ביותר לאימון שותפי תקשורת במעגלים השונים? כיצד משתנים צורכי האימון של שותפי התקשורת במשך הזמן ועל פני המעגלים השונים?
 5. כיצד יכולים שותפי תקשורת מיומנים יותר לאמן שותפי תקשורת מיומנים פחות?
 6. האם בקבוצות תרבותיות שונות נתפס תפקידם של שותפי התקשורת באופן שונה? האם קיימת שונות גם בתפיסת ערוצי ההבעה השונים? איזו שונות?
 7. מה הן הטכנולוגיות והטכניקות היעילות ביותר שעשויות לסייע למתקשר ראשוני ליצור אינטראקציה עם אנשים במעגל השלישי? החמישי?
 8. לאילו כלים וטכנולוגיות זקוק מתקשר תלוי הקשר כדי ליצור אינטראקציה בעלת השפעה, עם אנשים במעגל החמישי? השני? השלישי?
 9. בהתייחס לטכנולוגיות מתאימות נתונות, כיצד יכול מתקשר עצמאי להרחיב את מספר שותפי התקשורת במעגל השני?

נספחים



Examples of Training Materials with a Focus on Communication Partners

- Attitudes and Strategies towards AAC: A training package for AAC users and carers* (J. Murphy and J. Scott, 1995). Stirling, Scotland: AAC Research Unit, Dept. of Psychology, University of Stirling, FK9 4LA, Scotland, UK. or
- Augmentative and Alternative Communication Skill Development Package* (M. Lester-Cribb). University of Stirling, Stirling, FK9 4LA, Scotland.
- Building Communicative Competence with Individuals Who Use Augmentative and Alternative Communication* (J. Light and C. Binger, 1998). Baltimore: Paul H. Brookes Publishing Co.
- Communicating Effectively with People Who Use AAC* (Y. Gillette, 1996). Akron, OH: University of Akron.
- Communicating Matters: A training guide for personal attendants working with people who have enhanced communication needs* (B. Collier, 2000). Baltimore, MD: Paul H. Brookes Publishing Co.
- Don't Hang Up* (J. Murphy). AAC Research Unit, Dept. of Psychology, University of Stirling, Stirling, FK9 4LA, Scotland.
- Everyone is Talking. A 20-minute film and training manual showing effective and ineffective support.* Indian Institute of Cerebral Palsy, P-35/1 Taratala Road, Calcutta, West Bengal 700 088, India.
- It Takes Two to Talk: A parent's guide to helping children communicate* (A. Mandolson, 1992). The Hanen Centre, Suite 515, 1075 Bay Street, Toronto, Ontario, M5S 2B1, Canada.
- Learning Language and Loving It: A guide to promoting children's social and language development in early childhood settings* (E. Weitzman, 1992). The Hanen Centre, Suite 515, 1075 Bay Street, Toronto, Ontario, M5S 2B1, Canada.
- Making Connections: A practical guide for bringing the world of voice output communication to students with severe disabilities* (P. Locke and J. Levin, 1999). Minneapolis, MN: AbleNet.
- More than Words: A guide to helping parents promote communication and social skills in children with autism spectrum disorder* (F. Sussman, 1999). The Hanen Centre, Suite 515 - 1075 Bay Street, Toronto, Ontario, M5S 2B1, Canada.
- Partners in Everyday Communicative Exchanges: A guide to promoting interaction involving people with severe intellectual disability* (N. Butterfield, M. Arthur and J. Sigafoos, 1995). Sydney/Baltimore: MacLennan and Petty and Paul H. Brookes Publishing Co. www.pbrookes.com
- Papers (see also references on pages 18 and 19, Chapter I.)**
- Communication Intervention for Students with Severe Disability: Results of a partner training program (M. Arthur, N. Butterfield and D. MacKinnon, 1998). *International Journal of Disability, Development and Education*, 45, 97-115.
- Creating Communicative Opportunities through a Combined Inservice Training and Supervision Package (M. Granlund, J. Terneby and C. Olsson, 1992). *European Journal of Special Needs Education*, 7, 229-251.
- Enhancing Initial Communication and Responsiveness of Learners with Multiple Disabilities: A tri-focus framework for partners (E. Siegel-Causey and S.M. Bashinski, 1997). *Focus on Autism and Other Developmental Disabilities*, 12, 2 105-120.
- Picture It: Partners in Communication Training: Using real environments through interactive teaching (Bloomberg and West, in press). *Australian Journal of Intellectual and Developmental Disability*.

Sample Consent Form

Letterhead goes here

IRB # _____ FB (full board)

INFORMED CONSENT FORM

Social Networks: A Communication Inventory for Individuals with Complex Communication Needs and their Communication Partners

You are invited to participate in this research study. In this Consent Form, **YOU** always refers to the person with complex communication needs. Legal authorized representatives who may complete this form should remember this. The following information may help you decide whether or not you would like to participate. If you have any questions, please ask.

You are eligible to participate in this study because you have complex communication needs. This study investigates the roles various communication partners have on your communication abilities and preferences. Your participation in this study will require you (and two other people) to participate in a structured interview with the researchers (or the researchers' associates). The (other) people who will participate in the interview are: 1) a family member and 2) a paid professional who works with you, preferably a speech-language pathologist, teacher or instructional assistant. Each will be interviewed to provide responses to a survey called *Social Networks: A Communication Inventory for Individuals with Complex Communication Needs and their Communication Partners*. Each interview will last approximately an hour. You need not be present unless actually participating.

The responses to interview questions will be written down by the examiner. To protect others from gaining access to this information, the researchers will assign number codes to it, known only by the principal researchers. All data and analyses information will be stored in a secured area at [LOCATION].

The information from this study may be published in scientific journals or presented at scientific meetings, but your identity will be kept strictly confidential.

Initials of individual with complex communication needs _____ And/or parent/guardian's initials _____

Following completion of your participation, you may have copies of the *Social Networks: A Communication Inventory for Individuals with Complex Communication Needs and their Communication Partners* interview form with the responses from your two informants. It is possible that you will gain a better understanding of your communication abilities and preferences with different conversational partners. Also, this study may improve the way communication partners are trained to interact with individuals who have complex communication needs. You are free to decide not to enroll in this study or to withdraw at any time without adversely affecting your relationship with the investigators, research facility or school. Your decision will not result in any loss of services to which you are otherwise entitled.

Your rights as a research participant have been explained to you. If you have any additional questions concerning your rights, you may contact the [INSTITUTION] Institutional Review Board (IRB), telephone:

YOU ARE VOLUNTARILY MAKING A DECISION WHETHER OR NOT TO PARTICIPATE IN THIS RESEARCH STUDY. YOUR SIGNATURE CERTIFIES THAT YOU HAVE DECIDED TO PARTICIPATE, HAVING READ AND UNDERSTOOD THE INFORMATION PRESENTED. YOU WILL BE GIVEN A COPY OF THIS CONSENT FORM TO KEEP.

SIGNATURE OF INDIVIDUAL OR PARENT/GUARDIAN _____ DATE _____

IN MY JUDGMENT THE PARENT/LEGAL GUARDIAN IS VOLUNTARILY AND KNOWINGLY GIVING INFORMED CONSENT AND POSSESSES THE LEGAL CAPACITY

TO GIVE INFORMED CONSENT TO PARTICIPATE IN THIS RESEARCH STUDY.
SIGNATURE OF INVESTIGATOR _____ DATE _____

IDENTIFICATION OF INVESTIGATORS

PRIMARY INVESTIGATOR _____ SECONDARY INVESTIGATORS _____